

**ФЕДЕРАЛЬНАЯ СЛУЖБА ГОСУДАРСТВЕННОЙ СТАТИСТИКИ**

**ТЕРРИТОРИАЛЬНЫЙ ОРГАН ФЕДЕРАЛЬНОЙ СЛУЖБЫ  
ГОСУДАРСТВЕННОЙ СТАТИСТИКИ  
ПО РЕСПУБЛИКЕ КРЫМ  
Крымстат**

# **Социально-экономическое положение Республики Крым**

**В ЯНВАРЕ-ФЕВРАЛЕ 2017 ГОДА**

**2**

**Симферополь  
2017**

Настоящий экономический доклад в таблицах подготовлен коллективом Крымстата на основе данных оперативной статистической отчетности.

В докладе приняты условные обозначения:

г.	- год	м <sup>2</sup>	- квадратный метр
га	- гектар	м <sup>3</sup>	- кубический метр
дкл	- декалитр	млн.	- миллион
долл. США	- доллар США	пасс.-км	- пассажиро-километр
кВт·час	- киловатт-час	п.п.	- процентный пункт
км <sup>2</sup>	- квадратный километр	т.г.	- текущий год
км <sup>3</sup>	- кубический километр	т-км	- тонно-километр
корм.ед	- кормовая единица	тыс.	- тысяча
р.	- раз	%	- процент
-	- явление отсутствует;		
...	- данных не имеется;		
0; 0,0	- небольшая величина;		
×	- показатель не рассчитывается.		

В отдельных случаях незначительные расхождения между итогом и суммой слагаемых объясняются округлением данных.

В докладе представлены статистические данные о социально-экономическом положении Республики Крым. Издание включает 48 таблиц, которые характеризуют развитие экономики региона в целом, а также отдельные виды экономической деятельности.

## СОДЕРЖАНИЕ

<b>I. ОСНОВНЫЕ ЭКОНОМИЧЕСКИЕ И СОЦИАЛЬНЫЕ ПОКАЗАТЕЛИ</b> .....	5
<b>II. ПРОИЗВОДСТВО ТОВАРОВ И УСЛУГ</b> .....	6
1. ОБОРОТ ОРГАНИЗАЦИЙ .....	6
2. ПРОМЫШЛЕННОЕ ПРОИЗВОДСТВО...	8
3. СЕЛЬСКОЕ ХОЗЯЙСТВО.....	12
4. СТРОИТЕЛЬСТВО .....	17
5. ТРАНСПОРТ.....	19
<b>III. РЫНКИ ТОВАРОВ И УСЛУГ</b> .....	20
1. РОЗНИЧНАЯ ТОРГОВЛЯ .....	20
2. РЫНОК ПЛАТНЫХ УСЛУГ НАСЕЛЕНИЮ .....	24
<b>IV. ИНВЕСТИЦИИ В НЕФИНАНСОВЫЕ АКТИВЫ</b> .....	26
<b>V. ЦЕНЫ</b> .....	29
1. ИНДЕКСЫ ЦЕН И ТАРИФОВ .....	29
2. ЦЕНЫ ПРОИЗВОДИТЕЛЕЙ .....	38
<b>VI. ФИНАНСЫ</b> .....	41
1. ГОСУДАРСТВЕННЫЕ ФИНАНСЫ .....	41
2. ФИНАНСОВАЯ ДЕЯТЕЛЬНОСТЬ ОРГАНИЗАЦИЙ .....	42
2.1. ФИНАНСОВЫЕ РЕЗУЛЬТАТЫ ДЕЯТЕЛЬНОСТИ ОРГАНИЗАЦИЙ .....	42
2.2. СОСТОЯНИЕ ПЛАТЕЖЕЙ И РАСЧЕТОВ В ОРГАНИЗАЦИЯХ .....	46
<b>VII. ДЕНЕЖНЫЕ ДОХОДЫ</b> .....	48
УРОВЕНЬ ЖИЗНИ НАСЕЛЕНИЯ .....	48
<b>VIII. ЗАДОЛЖЕННОСТЬ ОРГАНИЗАЦИЙ ПО ВЫПЛАТЕ ЗАРАБОТНОЙ ПЛАТЫ</b> .....	52
<b>IX. ЗАНЯТОСТЬ И БЕЗРАБОТИЦА</b> .....	56
<b>X. ПРАВОНАРУШЕНИЯ</b> .....	57

Исх. № НП-01-5-10/31-СД  
от 22.03.2017

Руководитель Крымстата  
Балдина О.И.

Ответственные за выпуск:  
Зам. Руководителя Крымстата  
Григорь Н.Н.

Зам. Руководителя Крымстата  
Полонская Н.А.

Зам. Руководителя Крымстата  
Мысков А.А.

Приемная Крымстата  
тел.: 27-56-72

Материалы комплексного информационно-аналитического доклада «Социально-экономическое положение РК» подготовлены следующими отделами:

Сводных статистических работ  
Петруненко Л.Н.  
тел.: 25-52-41

Статистика региональных счетов и балансов  
Мерцалова Н.Г.  
тел.: 25-63-70

Статистика предприятий  
Григоренко Н.Г.  
тел.: 27-77-12

Статистика сельского хозяйства и окружающей природной среды  
Березовская М.В.  
тел.: 27-21-70

Статистика строительства, инвестиций и жилищно-коммунального хозяйства  
Петрова Е.С.  
тел.: 25-65-84

Статистика торговли и услуг  
Обозенко Е.Г.  
тел.: 25-65-22

Статистики труда, науки, образования и культуры  
Данюк В.А.  
тел.: 25-65-08

Статистика цен и финансов  
Штанченко Е.Р.  
тел.: 27-01-89

Статистика уровня жизни и обследований домашних хозяйств  
Плешко Н.Р.  
тел.: 27-62-12

Статистика населения и здравоохранения  
Корниенко А.Ж.  
тел.: 27-57-08

При использовании информации ссылка на данный источник обязательна.  
Перепечатке и размножению не подлежит.  
В соответствии с законодательством Российской Федерации исключительные права на настоящее издание принадлежат Крымстату.

## I. ОСНОВНЫЕ ЭКОНОМИЧЕСКИЕ И СОЦИАЛЬНЫЕ ПОКАЗАТЕЛИ

	Февраль 2017 г.	Февраль 2017 г. в % к февралю 2016 г.	Январь- февраль 2017 г.	Январь- февраль 2017 г. в % к январю- февралю 2016 г.
Оборот организаций <sup>1)</sup> , млн. рублей	24073,3	109,1	48268,4	122,2
Индекс промышленного производства <sup>2), 3)</sup>	x	113,1	x	117,7
Объем производства продукции сельского хозяйства всех сельхозпроизводителей в действующих ценах, млн. рублей	1426,6 <sup>3)</sup>	81,2 <sup>4)</sup>	2452,7 <sup>3)</sup>	81,0 <sup>4)</sup>
Объем работ, выполненных по виду деятельности «Строительство» <sup>3)</sup> , млн. рублей	590,7	274,3 <sup>4)</sup>	1101,3	385,8 <sup>4)</sup>
Грузооборот автомобильного транспорта <sup>3), 5)</sup> , млн. т-км	6,3	101,8	11,1	95,8
Пассажиروоборот автомобильного транспорта <sup>3), 6)</sup> , млн. пасс.-км	154,1	102,1	306,5	101,4
Оборот розничной торговли <sup>3)</sup> , млн. рублей	17042,4	91,8	34092,8	91,3
Объем платных услуг населению <sup>3), 7)</sup> , млн. рублей	6082,0	96,4	12563,6	102,4
Внешнеторговый оборот, млн. долларов США				
в том числе	x	x	89,2 <sup>8)</sup>	x
экспорт товаров	x	x	40,4 <sup>8)</sup>	62,0 <sup>9)</sup>
импорт товаров	x	x	48,8 <sup>8)</sup>	54,6 <sup>9)</sup>
Оборот оптовой торговли организаций оптовой торговли <sup>3)</sup> , млн. рублей	16086,4	87,7	34609,1	108,8
Реальные располагаемые денежные доходы населения <sup>3)</sup> , %	x	118,2 <sup>10)</sup>	x	x
Среднемесячная начисленная заработная плата номинальная <sup>3)</sup> , рублей	23599 <sup>11)</sup>	110 <sup>10), 12)</sup>	x	x
реальная	x	103,5 <sup>10), 12)</sup>	x	x
Численность официально зарегистрированных безработных на конец периода <sup>13)</sup> , человек	6983	78,7	x	x
Индекс потребительских цен	x	106,3	x	106,3
Индекс цен производителей промышленных товаров	x	114,3	x	112,2

<sup>1)</sup> Данные по показателю «оборот организации» представляют совокупность организаций с соответствующим основным видом деятельности и отражают коммерческую деятельность организаций.

<sup>2)</sup> Индекс промышленного производства исчисляется по видам экономической деятельности «Добыча полезных ископаемых», «Обрабатывающие производства», «Обеспечение электрической энергией, газом и паром; кондиционирование воздуха», «Водоснабжение; водоотведение, организация сбора и утилизации отходов, деятельность по ликвидации загрязнений».

<sup>3)</sup> Предварительные данные.

<sup>4)</sup> В сопоставимых ценах.

<sup>5)</sup> По организациям, не относящимся к субъектам малого предпринимательства.

<sup>6)</sup> С учетом пассажироперевозок, выполненных индивидуальными предпринимателями.

<sup>7)</sup> С июня 2016 г. с учетом оценки ненаблюдаемой деятельности.

<sup>8)</sup> Данные за январь-сентябрь 2016 г.

<sup>9)</sup> Январь-сентябрь 2016 г. в процентах к январю-сентябрю 2015 г.

<sup>10)</sup> Январь 2017 г. в процентах к январю 2016 г.

<sup>11)</sup> Данные за январь 2017 г.

<sup>12)</sup> Данные приведены по сопоставимому кругу организаций с учетом изменений показателей за предыдущие периоды.

<sup>13)</sup> По данным Государственного казенного учреждения Республики Крым «Центр занятости населения».

## II. ПРОИЗВОДСТВО ТОВАРОВ И УСЛУГ

## 1. ОБОРОТ ОРГАНИЗАЦИЙ

Таблица 1

Оборот организаций по видам экономической деятельности<sup>1)</sup>

в действующих ценах

	Январь- февраль 2017 г., млн. рублей <sup>2)</sup>
<b>Всего</b>	<b>48268,4</b>
из него:	
<b>Сельское, лесное хозяйство, охота, рыболовство и рыбоводство</b>	<b>1786,0</b>
<b>Добыча полезных ископаемых</b>	<b>2658,1</b>
в том числе:	
Добыча сырой нефти и природного газа	2313,1
Добыча прочих полезных ископаемых	166,7
Предоставление услуг в области добычи полезных ископаемых	178,3
<b>Обрабатывающие производства</b>	<b>7564,0</b>
из них:	
Производство пищевых продуктов	1479,2
Производство напитков	1381,2
Производство табачных изделий	... <sup>3)</sup>
Производство текстильных изделий	6,2
Производство кожи изделий из кожи	22,5
Обработка древесины и производство изделий из дерева и пробки, кроме мебели, производство изделий из соломки и материалов для сплетения	1,8
Производство бумаги и бумажных изделий	73,2
Деятельность полиграфическая и копирование носителей информации	57,1
Производство кокса и нефтепродуктов	... <sup>3)</sup>
Производство химических веществ и химических продуктов	2573,6
Производство резиновых и пластмассовых изделий	129,5
Производство прочих неметаллических минеральных продуктов	409,4
Производство металлургическое	12,8
Производство готовых металлических изделий, кроме машин и оборудования	133,0
Производство компьютеров, электронных и оптических изделий	180,4
Производство электрического оборудования	393,1
Производство машин и оборудования, не включенных в другие группировки	147,7
Производство автотранспортных средств, прицепов и полуприцепов	6,7
Производство мебели	14,3
<b>Обеспечение электрической энергией, газом и паром; кондиционирование воздуха</b>	<b>6827,1</b>
<b>Водоснабжение; водоотведение, организация сбора и утилизация отходов, деятельность по ликвидации загрязнений</b>	<b>771,1</b>
<b>Строительство</b>	<b>1612,1</b>
<b>Торговля оптовая и розничная; ремонт автотранспортных средств и мотоциклов</b>	<b>18828,6</b>
<b>Транспортировка и хранение</b>	<b>2081,2</b>
<b>Деятельность гостиниц и предприятий общественного питания</b>	<b>616,0</b>
<b>Деятельность в области информации и связи</b>	<b>1913,9</b>

Продолжение

	Январь- февраль 2017 г., млн. рублей
Деятельность по операциям с недвижимым имуществом	<b>1057,8</b>
Деятельность профессиональная, научная и техническая	<b>289,5</b>
Деятельность административная и сопутствующие дополнительные услуги	<b>127,2</b>
Государственное управление и обеспечение военной безопасности; соци- альное обеспечение	<b>8,9</b>
Образование	<b>538,0</b>
Деятельность в области здравоохранения и социальных услуг	<b>1482,6</b>
Деятельности в области культуры, спорта, организации досуга и развлече- ний	<b>64,7</b>
Предоставление прочих видов услуг	<b>38,2</b>
<p><sup>1)</sup> Данные по показателю «Оборот организации» представляют совокупность организаций с соответствующим основным видом деятельности и отражают коммерческую деятельность организаций.</p> <p><sup>2)</sup> Незначительное отклонение между итогом и суммой составляющих поясняется округлением данных.</p> <p><sup>3)</sup> Данные не публикуются в целях обеспечения конфиденциальности первичных статистических данных, полученных от организаций, в соответствии со статьей 9 Федерального закона от 29.11.07 № 282-ФЗ «Об официальном статистическом учете и системе государственной статистики в Российской Федерации» в редакции Федерального закона от 02.07.2013 № 171-ФЗ «О внесении изменений в Федеральный закон «Об официальном статистическом учете и системе государственной статистики в Российской Федерации и отдельные законодательные акты Российской Федерации».</p>	

## 2 ПРОМЫШЛЕННОЕ ПРОИЗВОДСТВО

**Индекс промышленного производства** по полному кругу предприятий и организаций в феврале 2017 г. к предыдущему месяцу составил 98,3%, к соответствующему месяцу предыдущего года - 113,1%, к январю-февралю 2016 г. - 117,7%.

Таблица 2

**Индекс промышленного производства<sup>1), 2)</sup>**

	В % к	
	соответствующему периоду предыдущего года	предыдущему периоду
<b>2016 год</b>		
Январь	135,5	102,3
Февраль	133,4	120,1
Январь-февраль	132,2	х
Март	140,4	98,4
Январь-март	136,8	х
Апрель	148,1	109,0
Январь-апрель	139,9	х
Май	122,1	88,2
Январь-май	137,6	х
Июнь	138,7	96,3
Январь-июнь	122,8	х
Июль	111,6	109,5
Январь-июль	120,5	х
Август	118,1	125,3
Январь-август	123,2	х
Сентябрь	105,3	85,7
Январь-сентябрь	121,0	х
Октябрь	97,1	102,2
Январь-октябрь	106,2	х
Ноябрь	93,5	99,4
Январь-ноябрь	107,1	х
Декабрь	81,0	93,2
Январь-декабрь	104,6	х
<b>2017 год</b>		
Январь	133,9	87,4
Февраль	113,1	98,3
Январь-февраль	117,7	х
<p><sup>1)</sup> <b>Индекс промышленного производства</b> исчисляется по видам экономической деятельности "Добыча полезных ископаемых", "Обрабатывающие производства", "Производство и распределение электроэнергии, газа и воды" на основе динамики производства важнейших товаров-представителей (в натуральном или стоимостном выражении). В качестве весов используется структура валовой добавленной стоимости по видам экономической деятельности 2010 базисного года. Начиная с 2017 года <b>индекс промышленного производства</b> исчисляется по видам экономической деятельности: «Добыча полезных ископаемых», «Обрабатывающие производства», «Обеспечение электрической энергией, газом и паром; кондиционирование воздуха», «Водоснабжение; Водоотведение, организация сбора и утилизации отходов, деятельность по ликвидации загрязнений» на основе данных о динамике производства важнейших товаров-производителей (в натуральном или стоимостном выражении).</p> <p><sup>2)</sup> Данные предварительные.</p>		

Таблица 3

**Объем отгруженных товаров собственного производства,  
выполненных работ и услуг по видам деятельности<sup>1)</sup>**

в действующих ценах

	Январь-февраль 2017 г.	
	млн. рублей	в % к январю-февралю 2016 г.
Добыча полезных ископаемых	2108,2	102,1
Обрабатывающие производства	8418,7	108,1
Обеспечение электрической энергией; газом и паром	6820,4	116,8
Водоснабжение; водоотведение, организация сбора и утилизации отходов	713,0	147,0

<sup>1)</sup> Данные приводятся в фактических отпускных (продажных) ценах без налога на добавленную стоимость, акцизов и других аналогичных обязательных платежей. Группировки по видам деятельности представляют собой совокупность соответствующих фактических видов деятельности, осуществляемых организациями, независимо от их основного вида деятельности. Данные предварительные.

Таблица 4

**Производство важнейших видов промышленной продукции**

	Январь- февраль 2017 г.	В % к Январю- февралю 2016 г.
<b>Добыча полезных ископаемых</b>		
<i>Нефть сырая и газ природный; услуги по бурению, связанные с добычей нефти и природного газа</i>		
Нефть сырая, включая газовый конденсат, тыс. тонн	... <sup>1)</sup>	... <sup>1)</sup>
<i>Продукция горно-добывающих производств прочая</i>		
Гранит, песчаник и прочий камень для памятников или строительства, тыс. тонн	221,2	167,1
Известняк (кроме камня известнякового для строитель- ства и памятников и заполнителя известнякового), тыс. тонн	165,3	121,1
Гранулы, крошка и порошок; галька, гравий тыс. м <sup>3</sup>	409,8	136,9
Щебень, тыс. м <sup>3</sup>	266,5	119,3
<b>Обрабатывающие производства</b>		
<i>Продукты пищевые, напитки и изделия табачные</i>		
Мясо крупного рогатого скота (говядина и телятина) парное, остывшее или охлажденное, в том числе для детского питания, тонн	17,9	78,2
Свинина парная, остывшая или охлажденная, в том числе для детского питания, тонн	1102,2	77,8
Мясо птицы охлажденное, в том числе для детского питания, тонн	3705,6	73,2



Продолжение

	Январь- февраль 2017 г.	В % к Январю- февралю 2016 г.
Изделия колбасные вареные, в том числе фаршированные, тонн	959,1	91,2
Изделия колбасные копченые, тонн	512,0	126,6
Рыба мороженая, тонн	339,5	28,2
Рыба, приготовленная и консервированная другим способом; икра, тонн	1797,7	95,7
Соки из фруктов и овощей, тысяча условных банок	901,0	132,9
Овощи (кроме картофеля) и грибы консервированные без уксуса или уксусной кислоты прочие, (кроме готовых овощных блюд), тыс. условных банок	254,4	в 4,9 р.
Джемы, фруктовые желе, пюре и пасты фруктовые или ореховые, тысяча условных банок	237,7	в 3,4р.
Молоко, кроме сырого, тонн	1952,0	114,1
Масло сливочное, тонн	271,7	в 2,7р.
Сыры, тонн	50,3	80,4
Творог, тонн	282,0	129,8
Продукты кисломолочные (кроме сметаны), тонн	1069,2	120,7
Сметана, тонн	339,8	125,1
Мука пшеничная и пшенично-ржаная, тонн	16448,9	110,2
Хлеб и хлебобулочные изделия недлительного хранения, тонн	10280,3	100,4
Изделия мучные кондитерские, торты и пирожные недлительного хранения, тонн	90,1	95,6
Шоколад и кондитерские сахаристые изделия, тонн	74,8	37,0
Комбикорма, тонн	7510,9	76,9
Воды минеральные природные питьевые и воды питье- вые, расфасованные в емкости, не содержащие добавки сахара, тыс. полулитров	12762	117,7
<i>Текстиль и изделия текстильные; Одежда; Кожа и изделия из кожи</i>		
Белье постельное, тыс. штук	6,9	99,7
Спецодежда, тыс. штук	... <sup>1)</sup>	... <sup>1)</sup>
Обувь, тыс. пар	... <sup>1)</sup>	... <sup>1)</sup>
<i>Вещества химические и продукты химические</i>		
Материалы лакокрасочные на основе полимеров, тонн	... <sup>1)</sup>	... <sup>1)</sup>
Средства моющие, тонн	... <sup>1)</sup>	... <sup>1)</sup>
Средства для ухода за кожей, макияжа или защитные средства для кожи, не включенные в другие группировки, тыс. штук	22,3	32,3
<i>Изделия резиновые и пластмассовые</i>		
Блоки дверные пластмассовые и пороги для них, м <sup>2</sup>	1299,9	194,3
Блоки оконные пластмассовые, м <sup>2</sup>	16742,3	163,2
<i>Продукты минеральные неметаллические прочие</i>		
Кирпич керамический неогнеупорный строительный, млн. усл. кирпичей	... <sup>1)</sup>	... <sup>1)</sup>
Смеси строительные, тыс. тонн	... <sup>1)</sup>	... <sup>1)</sup>

	Январь- февраль 2017 г.	В % к Январю- февралю 2016 г.
Бетон готовый для заливки (товарный бетон), тыс. м <sup>3</sup>	70,9	76,5
<b>Обеспечение электрической энергией, газом и паром; кондиционирование воздуха</b>		
<i>Электроэнергия, газ, пар и кондиционирование воздуха</i>		
Электроэнергия, Гигаватт-час	465,7	78,3
Электроэнергия, произведенная тепловыми электростанциями, Гигаватт-час	349,0	74,0
Электроэнергия от возобновляемых источников энергии, Гигаватт-час	116,7	94,7
Энергия тепловая, отпущенная электростанциями, Тысяча гигакалорий	136,6	107,7
<sup>1)</sup> Данные не публикуются с целью обеспечения конфиденциальности первичных статистических данных, полученных от организаций, в соответствии с Федеральным законом от 29.11.07 №282-ФЗ «Об официальном статистическом учете и системе государственной статистики в Российской Федерации» (ст. 4, п. 5; ст. 9, п. 1).		

### 3. СЕЛЬСКОЕ ХОЗЯЙСТВО

**Сельское хозяйство.** Объем производства продукции сельского хозяйства всех сельхозпроизводителей (сельхозорганизации, крестьянские (фермерские) хозяйства, хозяйства населения) в январе-феврале 2017 г. в действующих ценах, по предварительной оценке, составил 2452,7 млн. рублей.

Таблица 1

#### Индексы производства продукции сельского хозяйства

в сопоставимых ценах; в процентах

	<i>К соответствующему периоду прошлого года</i>	<i>К предыдущему месяцу</i>
<b>2016 г.<sup>1)</sup></b>		
Январь	90,3	92,1
Февраль	97,2	124,6
Январь-февраль	94,0	х
Март	103,0	118,8
Январь-март	97,3	х
Апрель	105,4	137,6
Январь-апрель	100,1	х
Май	106,5	117,1
Январь-май	101,9	х
Июнь	128,5	205,4
Январь-июнь	110,5	х
Июль	97,4	120,7
Январь-июль	106,0	х
Август	89,5	98,7
Январь-август	101,6	х
Сентябрь	95,8	108,7
Январь-сентябрь	100,4	х
Октябрь	107,7	88,4
Январь-октябрь	101,4	х
Ноябрь	97,9	52,3
Январь-ноябрь	101,2	х
Декабрь	98,9	44,8
Январь-декабрь	102,8	х
<b>2017 г.<sup>1)</sup></b>		
Январь	80,9	61,5
Февраль	81,2	116,1
Январь-февраль	81,0	х

<sup>1)</sup> Предварительные данные.

#### **Животноводство.**

На конец февраля 2017 г. поголовье крупного рогатого скота в хозяйствах всех категорий, по расчетам, составило 113,7 тыс. голов (на 5,8% меньше по сравнению с аналогичной датой предыдущего года), из него коров - 61,0 тыс. голов (на 0,3% больше), поголовье свиней - 137,7 тыс. голов (на 11,6% меньше), овец и коз - 197,9 тыс. голов (на 12,2% меньше), птицы всех видов - 8293,4 тыс. голов (на 11,8% меньше).

В структуре поголовья скота на хозяйства населения приходилось 78,9% поголовья крупного рогатого скота, 43,2% - свиней, 74,8% - овец и коз, птицы - 44,7% (на конец февраля 2016 г. соответственно 86,3%, 31,4%, 86,5%, 43,2%).

Таблица 2

**Динамика поголовья скота в хозяйствах всех категорий**

на конец месяца; в процентах

	<i>Крупный рогатый скот</i>		<i>Из него коровы</i>		<i>Свиньи</i>		<i>Птица</i>	
	<i>к соответствующей дате предыдущего года</i>	<i>к соответствующей дате предыдущего месяца</i>	<i>к соответствующей дате предыдущего года</i>	<i>к соответствующей дате предыдущего месяца</i>	<i>к соответствующей дате предыдущего года</i>	<i>к соответствующей дате предыдущего месяца</i>	<i>к соответствующей дате предыдущего года</i>	<i>к соответствующей дате предыдущего месяца</i>
<b>2016 г.<sup>1)</sup></b>								
Январь	105,3	97,3	104,6	102,9	111,2	104,2	121,4	102,4
Февраль	108,1	101,3	104,7	101,6	109,8	98,8	118,1	94,2
Март	108,1	101,5	104,0	100,1	107,7	98,9	106,0	84,9
Апрель	106,6	99,5	103,1	99,7	105,6	99,4	105,4	105,0
Май	104,4	99,0	103,2	99,8	104,0	101,7	99,0	105,1
Июнь	102,6	98,1	103,7	100,3	105,2	100,0	99,6	107,7
Июль	103,3	97,9	105,1	101,0	102,8	100,4	107,6	98,8
Август	104,1	99,6	105,5	100,6	101,1	99,3	96,2	96,5
Сентябрь	104,5	99,5	106,8	100,4	96,9	98,4	97,4	102,2
Октябрь	106,2	99,4	105,4	99,7	97,9	100,7	105,5	96,5
Ноябрь	105,2	100,5	105,9	100,4	94,9	98,7	101,1	100,5
Декабрь	104,9	101,1	105,6	100,6	91,1	96,5	78,6	81,5
<b>2017 г.<sup>1)</sup></b>								
Январь	96,3	99,0	102,6	98,4	90,3	96,9	77,4	105,8
Февраль	94,2	99,1	100,3	99,4	88,4	96,8	88,2	107,4

<sup>1)</sup> предварительные данные.

В сельскохозяйственных организациях на конец февраля 2017 г. по сравнению с соответствующей датой 2016 г. поголовье крупного рогатого скота увеличилось на 9,9%, коров - на 23,6%, свиней - уменьшилось на 33,1%, овец и коз - на 6,7%, птицы всех видов - на 14,5%.

По расчетным данным, в январе-феврале 2017 г. хозяйствами всех категорий произведено скота и птицы на убой (в живом весе) 19,4 тыс. тонн, молока - 26,7 тыс. тонн, яиц - 69,3 млн. штук.

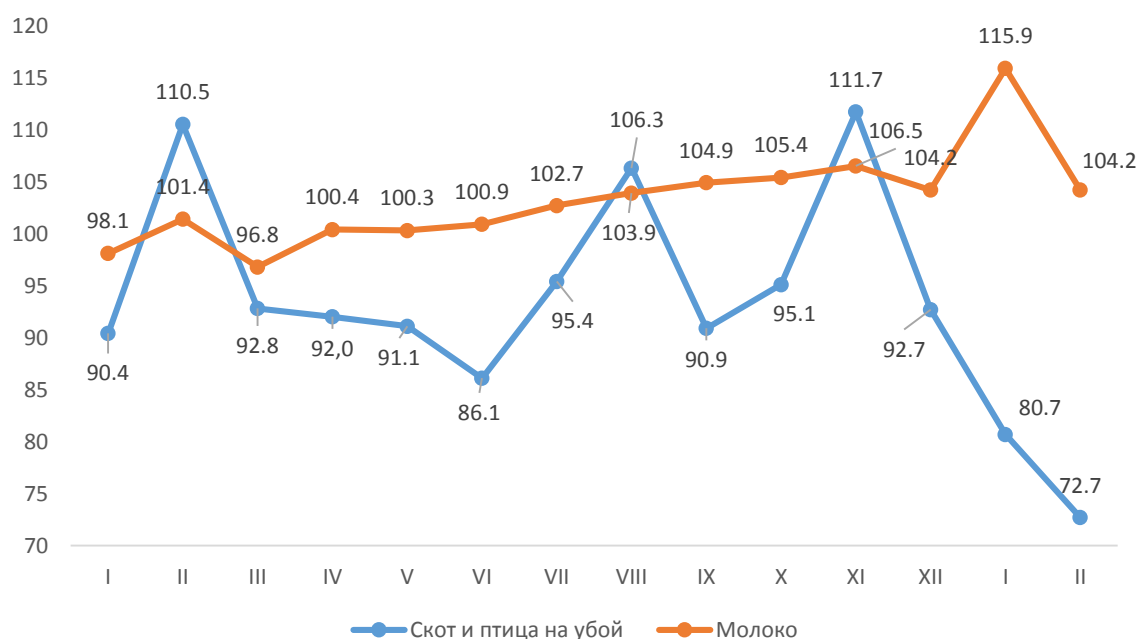
Таблица 3

**Производство основных видов продукции животноводства  
в хозяйствах всех категорий**

	Февраль 2017 г.	В % к		Справочно	
		февралю 2016 г.	январю 2017 г.	февраль 2016 г. в % к	
				февралю 2015 г.	январю 2016 г.
Скот и птица на убой (в живом весе), тыс. тонн	9,6	72,7	98,3	110,5	109,1
Молоко, тыс. тонн	14,3	104,2	115,0	101,4	127,9
Яйца, млн. штук	35,1	94,3	102,9	116,1	108,4

**Производство основных видов продукции животноводства  
в хозяйствах всех категорий за 2016-2017 годы**

в % к соответствующему месяцу предыдущего года



В сельскохозяйственных организациях в январе-феврале 2017 г. по сравнению с январем-февралем 2016 г. производство скота и птицы на убой (в живом весе) сократилось на 43,3%, молока - увеличилось на 62,3%, производство яиц - сократилось на 3,7%.

Надой молока на одну корову в сельхозорганизациях, не относящихся к субъектам малого предпринимательства, в январе-феврале 2017 г. составили 917 килограммов (в январе-феврале 2016 г. - 868 килограммов).

Средняя яйценоскость одной курицы-несушки в январе-феврале 2017 г., в

сельскохозяйственных организациях, не относящихся к субъектам малого предпринимательства, составила 47 штук, что по сравнению с соответствующим периодом прошлого года больше на 4,4%.

По расчетным данным, в феврале 2017 г. в хозяйствах всех категорий отмечено изменение структуры производства скота и птицы на убой (в живом весе): удельный вес крупного рогатого скота составил 12,2% против 15,1% в соответствующем периоде 2016 г., свиней - 29,3% (16,3%), овец и коз - 5,3% (5,9%), птицы - 52,7% (62,1%).

Таблица 4

**Производство основных видов скота и птицы  
на убой (в живом весе)  
сельскохозяйственными организациями**

	Февраль 2017 г.				Январь-февраль 2017 г. в % к январю-февралю 2016 г.	Справочно январь-февраль 2016 г. в % к январю-февралю 2015 г.
	тонн	в % к февралю 2016 г.	в % к январю 2017 г.	доля сельскохозяйственных организаций в общем объеме производства скота и птицы на убой, %		
Скот и птица на убой (в живом весе)	4427,2	57,8	116,9	46,0	56,7	97,9
из него:						
крупный рогатый скот	78,8	110,1	126,9	6,7	117,2	18,4
свиньи	906,3	77,7	105,7	32,2	82,1	87,1
птица	3424,1	53,4	119,7	67,5	51,5	104,7

К началу марта 2017 г. обеспеченность скота кормами в расчете на 1 условную голову скота в сельхозорганизациях, не относящихся к субъектам малого предпринимательства, увеличилась по сравнению с прошлым годом на 73,2%.

Таблица 5

**Наличие кормов в сельскохозяйственных организациях, не относящихся к субъектам малого предпринимательства**

на 1 марта

	2016 г.	2017 г.
Наличие кормов, тыс. тонн кормовых единиц	29,8	44,5
в том числе концентрированных	17,6	33,0
в расчете на 1 условную голову скота, ц корм. единиц	2,4	4,2

**Реализация продукции.**

В январе-феврале 2017 г. по сравнению с соответствующим периодом предыдущего года возросла продажа сельхозорганизациями, не относящимися к субъектам малого предпринимательства, молока, яиц и овощей, снизилась продажа зерна, масличных культур, картофеля, скота и птицы (в живом весе).

За этот период реализовано 10,3 тыс. тонн зерна, 10,4 тыс. тонн скота и птицы (в живом весе), 2,1 тыс. тонн молока, 33,8 млн. шт. яиц.

## 4. СТРОИТЕЛЬСТВО

Объем работ, выполненных по виду деятельности «Строительство», включая работы, выполненные хозяйственным способом, в январе-феврале 2017 г. предприятиями и организациями республики составил 1101299,0 тыс. рублей, или 385,8% (в сопоставимых ценах) к соответствующему периоду прошлого года. В том числе работы, выполненные хозяйственным способом, составили 10143,5 тыс. рублей, или 176,2% (в сопоставимых ценах) к соответствующему периоду прошлого года.

Предприятиями 3 регионов республики выполнено 41,6% общего объема строительства (городских округов Алушта, Евпатория и Керчь), строителями столицы республики - 56,0%.

## Объем работ, выполненных по виду деятельности «Строительство»

	Тыс. рублей	В % к	
		соответствующему периоду предыдущего года	предыдущему месяцу
<b>2016 г.</b>			
Январь	70259,6	62,4	10,7
Февраль	160677,0	156,6	207,3
Январь-февраль	230936,6	110,7	x
Март	134182,9	92,2	111,0
Январь-март	365119,5	109,1	x
Апрель	377241,6	183,4	260,1
Январь-апрель	742361,1	135,3	x
Май	425905,2	203,0	115,1
Январь-май	1168266,3	151,7	x
Июнь	505028,4	158,0	120,9
Январь-июнь	1673294,7	147,6	x
Июль	215475,8	186,6	40,4
Январь-июль	1888770,5	152,0	x
Август	429470,2	115,8	201,1
Январь-август	2318240,7	145,6	x
Сентябрь	768243,1	156,0	170,0
Январь-сентябрь	3086483,8	144,5	x
Октябрь	659864,3	187,2	81,7
Январь-октябрь	3746348,1	152,4	x
Ноябрь	1616754,5	284,2	233,1
Январь-ноябрь	5363102,6	173,9	x
Декабрь	2176817,6	207,9	143,7
Январь-декабрь	7539920,2	178,7	x
<b>2017 г.<sup>1)</sup></b>			
Январь	78382,3	94,1	3,4
Февраль	590711,4	274,3	111,2
Январь-февраль	1101299,0	385,8	x

<sup>1)</sup> Предварительные данные.



В январе-феврале 2017 г. введено в эксплуатацию 33,7 тыс. м<sup>2</sup> общей площади жилых домов, из которых 6,4 тыс. м<sup>2</sup> - в сельской местности. Объем принятого в эксплуатацию жилья в январе-феврале 2017 г. по сравнению с соответствующим периодом 2016 года увеличился на 26,0%. За счет собственных и заемных средств населения построено 11,2 тыс. м<sup>2</sup>.

### Динамика ввода в действие жилых домов

	<i>Принято в эксплуатацию жилья</i>	
	<i>м<sup>2</sup>общей площади</i>	<i>в % к соответствующему периоду предыдущего года</i>
<b>2016 г.</b>		
Январь	8139	-
Февраль	35821	-
Январь-февраль	43960	-
Март	33191	-
I квартал	77151	-
Апрель	15418	42,0
Январь-апрель	92569	252,5
Май	17346	70,7
Январь-май	109915	179,6
Июнь	19074	76,3
I полугодие	128989	149,6
Июль	5074	43,5
Январь-июль	134063	137,0
Август	24399	64,3
Январь-август	158462	116,7
Сентябрь	31217	134,1
Январь-сентябрь	189679	119,2
Октябрь	23938	104,7
Январь-октябрь	213617	117,4
Ноябрь	10468	28,4
Январь-ноябрь	224085	102,4
Декабрь	60860	180,6
Январь-декабрь	284945	112,8
<b>2017 г.</b>		
Январь	2866	35,2
Февраль	30879	165,6
Январь-февраль	33745	126,0

На городской округ Симферополь приходится более половины (53%) общего объема введенного в эксплуатацию жилья.

## 5. ТРАНСПОРТ

По данным оперативной отчетности в январе-феврале 2017 г. автомобильным транспортом крупных и средних организаций Республики Крым перевезено 286,3 тыс. тонн грузов и выполнено 11053,2 тыс. тонно-километров грузооборота, что соответственно на 4,8% больше и на 4,2% меньше, чем в январе-феврале 2016 г.

За январь-февраль 2017 года услугами автомобильного транспорта общего пользования Республики Крым (с учетом перевозок индивидуальными предпринимателями) по оперативным данным воспользовались 17337,8 тыс. пассажиров, что на 25,7% больше, чем за январь-февраль 2016 г. Пассажирооборот по сравнению с январем-февралем 2016 г. увеличился на 1,4% и составил 306487,8 тыс. пассажиро-километров.

Таблица 1

## Деятельность автомобильного транспорта

	Февраль 2017 г.	В % к		Январь- февраль 2017 г.	Январь-февраль 2017г. в % к январю-февралю 2016 г.
		февралю 2016 г.	январю 2017 г.		
Перевезено грузов <sup>1)</sup> , тыс. тонн	176,4	108,2	160,6	286,3	104,8
Грузооборот <sup>1)</sup> , тыс.т-км	6256,8	101,8	130,4	11053,2	95,8
Перевезено пассажиров <sup>2)</sup> , тыс. человек	8705,2	123,4	100,8	17337,8	125,7
Пассажирооборот <sup>2)</sup> , тыс.пасс.-км	154098,5	102,1	101,1	306487,8	101,4

<sup>1)</sup> По организациям, не относящимся к субъектам малого предпринимательства.  
<sup>2)</sup> С учетом пассажироперевозок, выполненных индивидуальными предпринимателями.

По данным МВД России на автомобильных дорогах и улицах Республики Крым в январе-феврале 2017 г. зарегистрировано 212 дорожно-транспортных происшествий с пострадавшими, что на 27,6% меньше, чем за соответствующий период 2016 г.

Таблица 2

## Аварийность на автомобильном транспорте

	На автомобильных дорогах и улицах	
	январь-февраль 2017 г.	справочно: январь-февраль 2016 г.
Число происшествий, единиц	212	293
Число погибших, человек	34	51
Число раненых, человек	305	365

### III. РЫНКИ ТОВАРОВ И УСЛУГ

#### 1. РОЗНИЧНАЯ ТОРГОВЛЯ

Оборот розничной торговли за январь-февраль 2017 г. составил 34092,8 млн. рублей, что в сопоставимых ценах составляет 91,3% к соответствующему периоду предыдущего года.

Таблица 1

#### Динамика оборота розничной торговли

	Млн. рублей	В % к	
		соответствующему периоду предыдущего года	предыдущему периоду
<b>2016 г.</b>			
Январь	17996,2	102,1	82,3
Февраль	17823,0	104,2	98,6
Март	18335,7	108,2	102,8
<b>Январь-март</b>	<b>54154,9</b>	<b>104,8</b>	<b>x</b>
Апрель	18278,4	109,1	99,1
Май	18309,6	107,6	100,1
Июнь	19190,9	101,5	104,4
<b>Январь-июнь</b>	<b>109933,8</b>	<b>105,7</b>	<b>x</b>
Июль	19449,3	93,9	101,1
Август	19560,3	89,0	100,7
Сентябрь	18001,4	81,7	91,5
<b>Январь-сентябрь</b>	<b>166944,7</b>	<b>98,9</b>	<b>x</b>
Октябрь	16924,8	78,4	93,5
Ноябрь	16397,0	77,1	96,2
Декабрь	17477,8	76,8	106,3
<b>Январь-декабрь</b>	<b>217744,3</b>	<b>92,4</b>	<b>x</b>
<b>2017 г.</b>			
Январь	17050,4	90,7	97,3
Февраль	17042,4	91,8	99,7

Оборот розничной торговли на 84,1% формировался торговыми организациями и индивидуальными предпринимателями, реализующими товары вне рынка. Доля продаж товаров, реализуемых на розничных рынках и ярмарках, составила 15,9%.

**Оборот розничной торговли торговых организаций  
и продажа товаров на розничных рынках и ярмарках**

	<i>Январь-февраль 2017 г., млн. рублей</i>	<i>В % к январю - февралю 2016 г.</i>	<i>В % к общему итогу</i>
<b>Всего</b>	<b>34092,8</b>	<b>91,3</b>	<b>100</b>
в том числе:			
оборот розничной торговли тор- гующих организаций <sup>1)</sup>	28678,6	114,7	84,1
продажа товаров на розничных рынках и ярмарках	5414,2	43,8	15,9
<sup>1)</sup> Включая индивидуальных предпринимателей, осуществляющих деятельность вне рынка.			

В январе-феврале 2017 г. в структуре оборота розничной торговли удельный вес непродовольственных товаров составил 54,1%, пищевых продуктов, включая напитки, и табачных изделий - 45,9%.

**Динамика оборота розничной торговли пищевыми продуктами,  
включая напитки, и табачными изделиями, непродовольственными  
товарами**

	<i>Пищевые продукты, включая напитки, и табачные изделия</i>			<i>Непродовольственные товары</i>		
	<i>млн. рублей</i>	<i>в % к</i>		<i>млн. рублей</i>	<i>в % к</i>	
		<i>соответ- ствующему периоду предыду- щего года</i>	<i>предыду- щему периоду</i>		<i>соответ- ствующему периоду предыду- щего года</i>	<i>предыду- щему периоду</i>
<b>2016 г.</b>						
Январь	9036,7	95,5	80,9	8959,5	109,4	83,6
Февраль	8924,8	98,7	98,7	8898,2	110,2	98,6
Март	9214,2	101,9	103,8	9121,5	115,5	101,7
<b>Январь-март</b>	<b>27175,7</b>	<b>98,7</b>	<b>х</b>	<b>26979,2</b>	<b>111,7</b>	<b>х</b>
Апрель	9239,6	103,8	99,7	9038,8	115,2	98,5
Май	9235,0	103,4	100,0	9074,5	112,2	100,2
Июнь	9598,3	99,0	103,5	9592,6	110,6	105,2
<b>Январь-июнь</b>	<b>55248,6</b>	<b>100,3</b>	<b>х</b>	<b>54685,2</b>	<b>112,1</b>	<b>х</b>
Июль	9229,9	84,7	95,9	10219,4	104,3	106,3
Август	9452,3	81,2	103,0	10108,0	97,8	98,6
Сентябрь	8441,5	72,8	88,9	9559,9	91,7	93,9

Продолжение

	<i>Пищевые продукты, включая напитки, и табачные изделия</i>			<i>Непродовольственные товары</i>		
	<i>млн. рублей</i>	<i>в % к</i>		<i>млн. рублей</i>	<i>в % к</i>	
		<i>соответ- ствующему периоду предыду- щего года</i>	<i>предыду- щему периоду</i>		<i>соответ- ствующему периоду предыду- щего года</i>	<i>предыду- щему периоду</i>
<b>Январь-сентябрь</b>	<b>82372,2</b>	<b>92,1</b>	<b>х</b>	<b>84572,5</b>	<b>106,2</b>	<b>х</b>
Октябрь	7709,3	69,9	90,9	9215,4	87,3	95,7
Ноябрь	7506,7	67,1	96,7	8890,2	88,3	95,7
Декабрь	8159,4	71,6	108,3	9318,4	82,3	104,6
<b>Январь-декабрь</b>	<b>105747,7</b>	<b>85,8</b>	<b>х</b>	<b>111996,6</b>	<b>100,4</b>	<b>х</b>
<b>2017 г.</b>						
Январь	7822,2	84,4	95,4	9228,2	97,4	98,9
Февраль	7837,1	85,0	99,5	9205,3	98,6	99,9

Таблица 4

**Товарные запасы в организациях розничной торговли**

на конец месяца

	<i>Товарные запасы, млн. рублей</i>	<i>Уровень запасов, в днях торговли</i>
<b>2016 г.</b>		
Январь	5578,8	47
Февраль	6064,9	48
Март	5375,5	44
Апрель	5545,6	43
Май	5942,0	46
Июнь	6695,0	46
Июль	4709,5	29
Август	4744,0	29
Сентябрь	5288,8	36
Октябрь	4902,6	36
Ноябрь	5289,6	41
Декабрь	5226,3	32
<b>2017 г.</b>		
Январь	4387,1	32
Февраль	6451,2	39

## Общественное питание

Оборот общественного питания (оборот ресторанов, кафе, баров, столовых при предприятиях и учреждениях, а также организаций, осуществляющих поставку продукции общественного питания) в январе-феврале 2017 г. составил 1561,5 млн. рублей или 112,0% (в сопоставимых ценах) к январю-февралю 2016 г.

Таблица 5

## Динамика оборота общественного питания

	Млн. рублей	В % к	
		соответствующему периоду предыдущего года	предыдущему периоду
<b>2016 г.</b>			
Январь	651,0	126,4	110,5
Февраль	653,2	121,8	100,0
Март	707,0	130,0	107,5
<b>Январь-март</b>	<b>2011,2</b>	<b>126,1</b>	<b>х</b>
Апрель	731,0	140,0	102,5
Май	812,4	151,1	110,5
Июнь	918,5	162,1	112,1
<b>Январь-июнь</b>	<b>4473,1</b>	<b>138,8</b>	<b>х</b>
Июль	955,8	158,0	103,9
Август	986,0	150,6	102,6
Сентябрь	919,1	138,2	92,4
<b>Январь-сентябрь</b>	<b>7333,8</b>	<b>142,0</b>	<b>х</b>
Октябрь	823,2	129,6	89,3
Ноябрь	712,7	118,3	85,2
Декабрь	742,8	117,8	104,1
<b>Январь-декабрь</b>	<b>9612,5</b>	<b>136,6</b>	<b>х</b>
<b>2017 г.</b>			
Январь	760,5	109,1	102,4
Февраль	801,0	115,0	105,3

## 2. РЫНОК ПЛАТНЫХ УСЛУГ НАСЕЛЕНИЮ

В январе-феврале 2017 г. населению было оказано платных услуг на 12563,6 млн. рублей, что в сопоставимых ценах составляет 102,4% к январю-февралю 2016 г.

В структуре объема платных услуг населению в январе-феврале 2017 г. наибольшую долю составляли коммунальные, бытовые и транспортные услуги, суммарно занимая 64,2% в общем объеме.

Таблица 6

Объем платных услуг населению по видам<sup>1)</sup>

	Февраль 2017 г.			Январь-февраль 2017 г.		
	млн. рублей	в сопоста- вимых ценах в % к январю 2017 г.	в сопоста- вимых ценах в % к февралю 2016 г.	млн. рублей	в сопостави- мых ценах в % к январю- февралю 2016 г.	в % к итогу
<b>Платные услуги</b>	<b>6082,0</b>	<b>93,7</b>	<b>96,4</b>	<b>12563,6</b>	<b>102,4</b>	<b>100</b>
в том числе:						
бытовые	1579,4	89,1	66,4	3340,2	75,0	26,0
транспортные	614,4	96,5	129,2	1253,8	134,5	10,1
почтовой связи, курьер- ские услуги	178,9	97,4	404,4	362,7	420,5	2,9
телекоммуникационные	327,4	96,3	121,0	666,9	126,6	5,4
жилищные	290,8	98,5	90,3	585,0	97,7	4,8
коммунальные	1708,2	91,7	94,4	3570,6	96,1	28,1
культуры	70,2	97,3	191,9	142,3	196,5	1,1
туристических агентств, туроператоров и прочие услуги по бронирова- нию и сопутствующие им услуги	29,4	72,4	24,1	70,0	27,7	0,5
услуги гостиниц и аналогичных средств размещения	132,1	97,8	168,0	266,3	129,5	2,2
физической культуры и спорта	18,1	89,5	215,6	37,7	259,4	0,3
медицинские	190,4	109,3	151,2	364,4	160,7	3,1
санаторно-курортных организаций	189,9	91,4	135,8	397,6	135,6	3,1
ветеринарные	5,5	109,8	152,4	10,3	139,2	0,1
юридические	355,6	93,3	1645,9	736,8	1705,5	5,8
системы образования	321,8	105,7	103,9	626,4	115,3	5,3
социальные услуги, предоставляемые граж- данам пожилого воз- раста и инвалидам	17,4	... <sup>2)</sup>	... <sup>2)</sup>	29,7	... <sup>2)</sup>	0,3
прочие виды платных услуг	52,6	... <sup>2)</sup>	... <sup>2)</sup>	102,7	... <sup>2)</sup>	0,9

<sup>1)</sup> С июня 2016 г. с учетом оценки ненаблюдаемой деятельности.

<sup>2)</sup> Индекс потребительских цен (тарифов) на данный вид услуг не рассчитывается.

В структуре объема бытовых услуг в январе-феврале 2017 г. наибольший удельный вес приходился на ремонт и строительство жилья и других построек, техобслуживание и ремонт транспортных средств, машин и оборудования, занимая суммарно 76,1% в общем объеме.

Таблица 7

Объем бытовых услуг населению по видам<sup>1)</sup>

	Февраль 2017 г.			Январь-февраль 2017 г.		
	млн. рублей	в сопоста- вимых ценах в % к январю 2017 г.	в сопоста- вимых ценах в % к февралю 2016 г.	млн. рублей	в сопоста- вимых ценах в % к январю- февралю 2016 г.	в % к итогу
<b>Бытовые услуги</b>	<b>1579,4</b>	<b>89,1</b>	<b>66,4</b>	<b>3340,2</b>	<b>75,0</b>	<b>100</b>
в том числе:						
ремонт, окраска и пошив обуви	8,8	94,4	4461,5	18,1	5212,0	0,6
ремонт и пошив швейных, меховых и кожаных изделий, головных уборов и изделий текстильной галантереи, ремонт, пошив и вязание трикотажных изделий	7,8	109,5	67,6	15,0	72,7	0,5
ремонт и техническое обслуживание бытовой радиоэлектронной аппаратуры, бытовых машин и приборов, ремонт и изготовление металлоизделий	112,2	102,0	103,7	221,9	102,8	7,1
техобслуживание и ремонт транспортных средств, машин и оборудования	314,2	109,1	90,5	602,1	93,1	19,9
изготовление и ремонт мебели	20,6	... <sup>2)</sup>	... <sup>2)</sup>	41,2	... <sup>2)</sup>	1,3
химическая чистка и крашение, услуги прачечных	1,0	119,3	60,0	1,9	67,5	0,1
ремонт и строительство жилья и других построек	887,4	79,7	50,8	2000,7	62,1	56,2
услуги фотоателье	13,4	73,5	1334,6	31,9	3422,7	0,8
услуги бань и душевых	12,0	94,0	455,2	24,8	457,2	0,8
парикмахерские	90,5	85,2	81,4	196,6	76,9	5,7
услуги по прокату	3,8	... <sup>2)</sup>	... <sup>2)</sup>	9,5	... <sup>2)</sup>	0,2
ритуальные услуги	38,2	89,2	425,4	81,1	453,5	2,4
прочие виды бытовых услуг	69,5	... <sup>2)</sup>	... <sup>2)</sup>	95,4	... <sup>2)</sup>	4,4

<sup>1)</sup> С июня 2016 г. с учетом оценки ненаблюдаемой деятельности.

<sup>2)</sup> Индекс потребительских цен (тарифов) на данный вид услуг не рассчитывается.



## IV. ИНВЕСТИЦИИ В НЕФИНАНСОВЫЕ АКТИВЫ

В 2016 г. инвестиции в нефинансовые активы (без субъектов малого предпринимательства и объёма инвестиций, не наблюдаемых прямыми статистическими методами) составили 40464,5 млн. рублей, из них 99,3% приходилось на инвестиции в основной капитал.

Таблица 1

### Структура инвестиций в нефинансовые активы

без субъектов малого предпринимательства и объёма инвестиций,  
не наблюдаемых прямыми статистическими методами

	2016 г.		Справочно 2015 г. в % к итогу
	млн. рублей	в % к итогу	
<b>Инвестиции в нефинансовые активы</b>	<b>40464,5</b>	<b>100</b>	<b>100</b>
в том числе:			
инвестиции в основной капитал	40196,7	99,3	98,3
инвестиции в произведенные нефинансовые активы	267,8	0,7	1,7

### Инвестиции в основной капитал

В 2016 г. использовано 52964,5 млн. рублей инвестиций в основной капитал в фактически действующих ценах, или 128,2% к уровню 2015 г.

Таблица 2

### Динамика инвестиционной деятельности

по полному кругу организаций

	Инвестиции в основной капитал, млн. рублей	В % к соответствующему периоду предыдущего года
<b>2016 г.</b>		
Январь-март	4506,4	80,0
Январь-июнь	14999,3	127,5
Январь-сентябрь	26146,1	123,4
Январь-декабрь	52964,5	128,2

Из общего объёма инвестиций в основной капитал организациями всех форм собственности (без субъектов малого предпринимательства и параметров неформальной деятельности) использовано 40196,7 млн. рублей инвестиций, что на 60,5% выше уровня 2015 г.

Таблица 3

**Видовая структура инвестиций в основной капитал**

без субъектов малого предпринимательства и объёма инвестиций,  
не наблюдаемых прямыми статистическими методами

	2016 г.		Справочно
	тыс. рублей	в % к итогу	2015 г. в % к итогу
<b>Инвестиции в основной капитал - всего</b>	<b>40196752</b>	<b>100</b>	<b>100</b>
в том числе:			
жилища	1263374	3,2	3,4
здания (кроме жилых) и сооружения	16855060	41,9	32,7
машины, оборудование, транспортные средства, хозяйственный инвентарь	20174941	50,2	55,1
прочие	1903377	4,7	8,8

За счёт собственных средств предприятий и организаций освоено 37,4% общего объёма инвестиций в основной капитал. Из привлечённых средств финансирования бюджетные средства составляют 84,0%.

Таблица 4

**Структура инвестиций в основной капитал по источникам финансирования**

без субъектов малого предпринимательства и объёма инвестиций,  
не наблюдаемых прямыми статистическими методами

	2016 г.		Справочно
	тыс. рублей	в % к итогу	2015 г. в % к итогу
<b>Инвестиции в основной капитал - всего</b>	<b>40196752</b>	<b>100</b>	<b>100</b>
в том числе по источникам финансирования:			
<b>собственные средства</b>	<b>15024329</b>	<b>37,4</b>	<b>44,0</b>
<b>привлеченные средства</b>	<b>25172423</b>	<b>62,6</b>	<b>56,0</b>
в том числе:			
кредиты банков	747580	1,9	2,6
заемные средства других организаций	441976	1,1	3,3
инвестиций из-за рубежа	7294	0,0	0,0
бюджетные средства	21141868	52,6	43,2
в том числе:			
из федерального бюджета	12400611	30,8	17,5
из бюджетов субъектов Российской Федерации	6948256	17,3	22,3
из местных бюджетов	1793001	4,5	3,4
средства внебюджетных фондов	557485	1,4	1,4
средства организаций и населения, привлеченные для долевого строительства	1308127	3,3	2,4
прочие средства	968093	2,4	3,0

Таблица 5

**Инвестиции в основной капитал по видам экономической деятельности<sup>1)</sup>**

без субъектов малого предпринимательства и объёма инвестиций,  
не наблюдаемых прямыми статистическими методами

	2016 г.			Справочно 2015 г. в % к итогу
	тыс. рублей	В % к		
		2015 г.	итогу	
<b>Инвестиции в основной капитал - всего</b>	<b>40196752</b>	<b>160,5</b>	<b>100</b>	<b>100</b>
в том числе по видам экономической деятельности				
Сельское хозяйство, охота и лесное хозяйство	1185264	93,6	2,9	4,5
Рыболовство, рыбоводство	... <sup>2)</sup>	... <sup>2)</sup>	... <sup>2)</sup>	... <sup>2)</sup>
Добыча полезных ископаемых	... <sup>2)</sup>	23,3	... <sup>2)</sup>	7,1
Обрабатывающие производства	3573124	в 2,5 р.	8,9	5,1
Производство и распределение электроэнергии, газа и воды	8121440	в 2,7 р.	20,2	12,2
Строительство	401795	в 3,5 р.	1,0	0,7
Оптовая и розничная торговля; ремонт автотранспортных средств, мотоциклов, бытовых изделий и предметов личного пользования	485410	129,5	1,2	2,4
Гостиницы и рестораны	2047495	65,5	5,1	6,2
Транспорт и связь	5429660	в 4,1 р.	13,5	15,8
в том числе				
связь	2032012	в 35,9 р.	5,1	2,3
Финансовая деятельность	1144044	в 12,1 р.	2,9	2,5
Операции с недвижимым имуществом, аренда и предоставление услуг	3186968	в 3,8 р.	7,9	6,2
Государственное управление и обеспечение военной безопасности; социальное страхование	3388836	160,9	8,4	8,7
Образование	4548907	188,4	11,3	9,2
Здравоохранение и предоставление социальных услуг	4260389	133,5	10,6	12,8
Предоставление прочих коммунальных, социальных и персональных услуг	1948610	в 2,1 р.	4,9	6,5

<sup>1)</sup> Распределены по видам экономической деятельности, исходя из назначения основных фондов, т.е. той сферы экономической деятельности, в которой они будут функционировать.

<sup>2)</sup> Данные не публикуются в целях обеспечения конфиденциальности первичных статистических данных, полученных от организаций, в соответствии со статьей 9 Федерального закона от 29.11.07 № 282-ФЗ «Об официальном статистическом учете и системе государственной статистики в Российской Федерации» в редакции Федерального закона от 02.07.2013 № 171-ФЗ «О внесении изменений в Федеральный закон «Об официальном статистическом учете и системе государственной статистики в Российской Федерации» и отдельные законодательные акты Российской Федерации».

Затраты организаций (без субъектов малого предпринимательства и объёма инвестиций, не наблюдаемых прямыми статистическими методами) на приобретение основных средств, бывших в употреблении у других юридических и физических лиц, и объектов незавершённого строительства в 2016 г. составили 972,0 млн. рублей (в 2015 г. - 2057,3 млн. рублей).

## V. ЦЕНЫ

## 1. ИНДЕКСЫ ЦЕН И ТАРИФОВ

Таблица 1

на конец периода; в процентах

	К предыдущему месяцу			Февраль 2017 г. к		Январь- февраль 2017 г. к январю- февралю 2016 г.	Спра- вочно: февраль 2016 г. к декабрю 2015 г.
	декабрь 2016 г.	январь 2017 г.	февраль 2017 г.	декабрю 2016 г.	февралю 2016 г.		
Индекс потребительских цен	100,3	100,8	100,4	101,2	106,3	106,3	102,2
Индекс цен производи- телей промышленных товаров <sup>1)</sup>	101,8	101,8	105,5	107,4	114,3	112,2	101,9
Сводный индекс цен на продукцию (затраты, услуги) инвестиционного назначения	95,8	103,5	101,2	104,7	104,4	106,7	106,6
в том числе индекс цен произво- дителей на строительную продук- цию	93,7	106,7	104,0	111,0	111,0	108,8	107,9
Индекс цен производи- телей сельскохозяй- ственной продукции	100,9	97,7	99,7	97,5	90,1	87,1	103,5
Индекс тарифов на грузовые перевозки	100,0	104,4	100,0	104,4	109,2	109,2	105,6

<sup>1)</sup> На товары, предназначенные для реализации на внутреннем рынке.

## Индексы потребительских цен и цен производителей промышленных товаров

на конец месяца; в % к предыдущему месяцу



**Индекс потребительских цен** в феврале 2017 г. по отношению к предыдущему месяцу составил 100,4%, в том числе на продовольственные товары - 100,7%, непродовольственные товары - 100,0%, услуги - 100,2%.

Таблица 2

### Индексы потребительских цен и тарифов на товары и услуги

на конец периода, в процентах

	<i>Всего</i>		<i>В том числе на:</i>					
	<i>к предыдущему месяцу</i>	<i>к декабрю предыдущего года</i>	<i>продовольственные товары</i>		<i>непродовольственные товары</i>		<i>услуги</i>	
			<i>к предыдущему месяцу</i>	<i>к декабрю предыдущего года</i>	<i>к предыдущему месяцу</i>	<i>к декабрю предыдущего года</i>	<i>к предыдущему месяцу</i>	<i>к декабрю предыдущего года</i>
<b>2016 г.</b>								
Январь	101,7	101,7	101,8	101,8	100,5	100,5	103,5	103,5
Февраль	100,4	102,2	100,0	101,8	100,8	101,3	100,9	104,4
Март	100,1	102,2	99,4	101,2	100,8	102,1	100,6	105,0
Апрель	100,8	103,0	100,6	101,7	100,5	102,7	101,6	106,6
Май	100,3	103,3	100,0	101,7	100,3	102,9	101,0	107,7
Июнь	100,5	103,8	100,4	102,1	100,5	103,4	100,9	108,6
Июль	100,8	104,7	100,3	102,4	100,2	103,6	102,9	111,8
Август	99,9	104,6	99,4	101,8	100,4	104,0	100,5	112,3
Сентябрь	100,7	105,2	100,4	102,2	100,7	104,8	101,2	113,6
Октябрь	101,1	106,4	100,4	102,6	100,7	105,5	103,3	117,3
Ноябрь	100,5	107,0	100,7	103,3	100,8	106,3	99,7	116,9
Декабрь	100,3	107,2	100,4	103,7	100,3	106,6	100,0	117,0

	<i>Всего</i>		<i>В том числе на:</i>					
	<i>к предыдущему месяцу</i>	<i>к декабрю предыдущего года</i>	<i>продовольственные товары</i>		<i>непродовольственные товары</i>		<i>услуги</i>	
			<i>к предыдущему месяцу</i>	<i>к декабрю предыдущего года</i>	<i>к предыдущему месяцу</i>	<i>к декабрю предыдущего года</i>	<i>к предыдущему месяцу</i>	<i>к декабрю предыдущего года</i>
<b>2017 г.</b>								
Январь	100,8	100,8	100,5	100,5	100,1	100,1	103,0	103,0
Февраль	100,4	101,2	100,7	101,2	100,0	100,1	100,2	103,2

**Стоимость фиксированного набора потребительских товаров и услуг** для межрегиональных сопоставлений покупательной способности населения в среднем по Республике Крым в феврале 2017 г. составила 13419,03 рубля в расчете на одного человека и за месяц увеличилась на 0,2%, с начала года - на 2,3% (в январе 2017 г. составила 13388,90 рубля в расчете на одного человека и за месяц увеличилась на 2,1%).

Таблица 3

### Индексы цен на отдельные группы и виды товаров и услуг

на конец периода, в процентах

<i>Наименование видов и групп товаров и услуг</i>	<i>К предыдущему месяцу</i>			<i>Февраль 2017 г. к</i>		<i>Январь-февраль 2017 г. к январю-февралю 2016 г.</i>	<i>Справочно: февраль 2016 г. к декабрю 2015 г.</i>
	<i>декабрь 2016 г.</i>	<i>январь 2017 г.</i>	<i>февраль 2017 г.</i>	<i>декабрю 2016 г.</i>	<i>февралю 2016 г.</i>		
Продовольственные товары (без алкогольных напитков)	100,4	100,4	100,7	101,1	102,3	102,0	101,9
мясо и птица	100,1	100,2	99,6	99,7	98,9	98,7	99,2
рыба и морепродукты							
пищевые	100,2	98,7	100,0	98,7	105,3	105,8	100,6
масло сливочное	100,8	101,6	102,9	104,6	120,1	119,1	101,1
масло подсолнечное	99,6	100,4	100,5	100,8	99,4	100,6	102,9
молоко и молочная продукция	101,7	101,5	101,3	102,8	111,2	110,8	101,0
яйца	102,5	98,8	90,2	89,1	86,0	87,9	99,2
сахар-песок	96,8	97,1	97,5	94,6	82,8	85,2	104,1
хлеб и хлебобулочные изделия	99,8	100,3	100,0	100,3	107,3	107,4	100,5
крупы и бобовые	96,5	99,9	98,9	98,8	105,7	106,5	99,9

Продолжение

Наименование видов и групп товаров и услуг	К предыдущему месяцу			Февраль 2017 г. к		Январь- февраль 2017 г. к январю- фев- ралю 2016 г.	Справоч- но: февраль 2016 г. к де- кабрю 2015 г.
	декабрь 2016 г.	январь 2017 г.	февраль 2017 г.	декабрю 2016 г.	фев- ралю 2016 г.		
макаронные изделия	100,2	101,5	100,2	101,6	107,5	107,8	102,3
плодоовощная продукция, включая картофель	101,4	101,9	103,9	105,8	87,7	85,0	106,9
Алкобольные напитки	100,1	100,9	101,0	101,9	111,5	111,6	100,7
Ткани	101,2	100,8	100,0	100,8	104,7	104,7	100,6
Одежда и белье	100,5	100,2	99,7	99,9	107,5	108,0	100,5
Трикотажные изделия	99,5	100,1	100,2	100,3	108,8	109,1	100,8
Обувь кожаная, текстиль- ная и комбинированная	100,6	99,9	99,8	99,7	112,8	113,2	101,1
Моющие и чистящие средства	99,6	100,5	99,0	99,5	101,4	102,3	101,4
Табачные изделия	100,9	100,2	101,0	101,2	113,4	113,5	102,3
Электротовары и другие бытовые приборы	99,8	99,8	99,9	99,7	100,4	100,8	100,8
Телерадиотовары	100,0	99,9	99,1	99,1	99,8	100,6	101,1
Строительные материалы	100,5	100,1	100,2	100,3	107,0	107,3	101,0
Бензин автомобильный	100,7	100,1	100,4	100,5	103,4	103,2	100,0
Медикаменты	100,2	100,6	99,9	100,5	102,8	102,9	100,7
Жилищно-коммунальные услуги	100,0	105,3	100,2	105,5	125,4	125,9	105,1
жилищные услуги	100,1	100,1	100,3	100,4	124,9	125,6	105,9
оплата жилья в домах государственного и муниципального жилищных фондов	100,0	100,0	99,8	99,8	113,6	113,8	108,6
содержание, ремонт жилья для граждан - собственников жилья в результате привати- зации	100,3	100,0	99,8	99,8	143,0	143,1	106,0
услуги по организации и выполнению работ по эксплуатации домов ЖК, ЖСК, ТСЖ	100,0	100,4	103,3	103,8	119,4	119,6	108,9
коммунальные услуги	99,9	112,8	100,0	112,8	131,8	132,1	105,1
водоснабжение							
холодное	100,0	115,0	100,0	115,0	147,7	147,7	106,6
водоотведение	100,0	114,9	100,0	114,9	142,9	142,9	115,4
водоснабжение горячее	100,0	110,0	100,0	110,0	128,8	133,8	108,0
отопление	100,0	109,9	100,0	109,9	125,4	125,4	110,0
газоснабжение	99,5	109,5	99,9	109,3	116,2	116,2	100,2

Продолжение

Наименование видов и групп товаров и услуг	К предыдущему месяцу			Февраль 2017 г. к		Январь- февраль 2017 г. к январю- фев- ралю 2016 г.	Справоч- но: февраль 2016 г. к де- кабрю 2015 г.
	декабрь 2016 г.	январь 2017 г.	февраль 2017 г.	декабрю 2016 г.	фев- ралю 2016 г.		
услуги по снабжению электроэнергией	100,0	117,3	100,0	117,3	142,3	142,3	100,0
Медицинские услуги	100,5	101,4	100,1	101,4	109,0	109,2	100,9
Услуги пассажирского транспорта	99,8	102,2	99,6	101,8	105,6	106,1	106,5
Услуги связи	100,0	100,0	100,2	100,2	101,7	101,6	100,1
Услуги организаций культуры	100,0	100,0	100,0	100,0	101,5	105,2	108,2
Санаторно-оздоровитель- ные услуги	99,8	103,5	100,0	103,5	101,1	102,0	102,5
Услуги дошкольного воспитания	100,0	100,0	100,0	100,0	113,2	113,7	143,0
Услуги образования	100,0	100,0	100,0	100,0	118,0	118,0	100,1
Бытовые услуги	100,1	100,0	100,1	100,2	107,3	107,7	101,0
Услуги в сфере зарубежного туризма	98,1	99,8	99,4	99,2	101,5	103,7	112,9
Услуги физической культуры и спорта	101,1	100,0	103,1	103,1	109,0	108,5	104,6
Услуги страхования	100,0	100,0	100,0	100,0	99,9	99,9	100,0

В феврале 2017 г. цены на **продовольственные товары** выросли на 0,7%, с начала года - на 1,2% (в феврале 2016 г. остались без изменений, с начала года увеличились на 1,8%).

Таблица 4

**Максимальное и минимальное изменение цен на отдельные  
продовольственные товары в феврале 2017 года**

в процентах к предыдущему месяцу

Наименование группы товаров	Индекс цен в среднем по группе	Максимальное и минимальное изменение цен внутри группы	
		товары	индекс цен
Мясо и птица	99,6	Куры охлажденные и мороже- ные	100,3
		Свинина (кроме бескостного мяса)	98,7
Колбасные изделия и продукты из мяса и птицы	100,4	Кулинарные изделия из птицы	100,9
		Мясокопчености	99,8
Рыбопродукты	100,3	Консервы рыбные натураль- ные и с добавлением масла	103,4



Продолжение

Наименование группы товаров	Индекс цен в среднем по группе	Максимальное и минимальное изменение цен внутри группы	
		товары	индекс цен
Масло и жиры	101,7	Рыба мороженая неразделанная	99,5
		Масло сливочное	102,9
		Масло подсолнечное	100,5
Молоко и молочная продукция	101,3	Сырки творожные, глазированные шоколадом	103,1
		Смеси сухие молочные для детского питания	99,7
		Сыр	101,4
Кондитерские изделия	100,5	Сыры плавленые	103,0
		Национальные сыры и брынза	100,6
Чай, кофе	100,4	Конфеты шоколадные натуральные и с добавками	104,0
		Зефир, пастила	99,3
		Чай черный байховый	101,5
Соль, соус, специи, концентраты	100,3	Кофе натуральный в зернах и молотый	99,7
		Перец черный (горошек)	100,8
Хлеб и хлебобулочные изделия	100,0	Сухие супы в пакетах	100,0
		Хлеб из ржаной муки и из смеси муки ржаной и пшеничной	100,4
		Макаронные и крупяные изделия	99,3
Плодоовощная продукция, включая картофель	103,9	Бараночные изделия	99,2
		Горох и фасоль	101,1
Алкогольные напитки	101,0	Крупа гречневая-ядрица	96,7
		Огурцы свежие	116,1
Общественное питание	100,0	Апельсины	90,5
		Водка крепостью 40% об.спирта и выше	102,4
		Вино виноградное крепленое крепостью до 20% об.спирта	99,7
		Кофе в организациях быстрого обслуживания	100,3
		Обед в столовой, кафе, закусочной (кроме в столовой в организации)	100,0

**Стоимость минимального набора продуктов питания** в среднем по Республике Крым на конец февраля 2017 г. составила 3790,81 рубля в расчете на 1 человека и за месяц увеличилась на 0,9%, с начала года - на 1,6% (в январе 2017 г. составила 3756,01 рубля в расчете на 1 человека и за месяц увеличилась на 0,6%).

Цены на **непродовольственные товары** в феврале 2017 г. остались без изменений, с начала года выросли на 0,1% (в феврале 2016 года выросли на 0,8%, с начала года - на 1,3%).

**Максимальное и минимальное изменение цен  
на отдельные непродовольственные товары в феврале 2017 года**

в процентах к предыдущему месяцу

Наименование группы товаров	Индекс цен в среднем по группе	Максимальное и минимальное изменение цен внутри группы	
		товары	индекс цен
Одежда и белье	99,7	Пеленки для новорожденных	101,3
		Платье (платье-костюм) женское из полушерстяных или смесовых тканей	96,8
Трикотажные изделия	100,2	Перчатки трикотажные женские	102,4
		Майка, футболка мужская бельевая	98,3
Обувь кожаная, текстильная и комбинированная	99,8	Обувь домашняя с текстильным верхом для взрослых	102,3
		Сапоги женские осенние с верхом из натуральной кожи	97,3
Моющие и чистящие средства	99,0	Мыло хозяйственное	100,5
		Порошок стиральный	98,0
Парфюмерно-косметические товары	100,1	Шампунь	100,6
		Краска для волос	99,6
Табачные изделия	101,0	Сигареты с фильтром отечественные	101,8
		Сигареты с фильтром зарубежных торговых марок	100,2
Мебель	100,1	Стол обеденный	100,5
		Набор корпусной мебели	99,9
Электротовары и другие бытовые приборы	99,9	Электропылесос напольный	101,1
		Холодильник двухкамерный, емкостью 250-350 л	99,1
Телерадиотовары	99,1	DVD-диск с записью	100,0
		Телевизор цветного изображения	99,1
Строительные материалы	100,2	Мойка из нержавеющей стали для кухни	101,2
		Рубероид	98,8
Легковые автомобили	100,1	Легковой автомобиль иностранной марки, собранный на автомобильном заводе на территории России	100,3
		Шины для легкового автомобиля	100,0
Топливо моторное	100,3	Дизельное топливо	100,9
		Газовое моторное топливо	96,0
Медикаменты	99,9	Диазолин	104,0
		Лоперамид	96,8

Цены и тарифы на услуги в феврале 2017 г. увеличились на 0,2%, с начала года - на 3,2% (в феврале 2016 г. - на 0,9%, с начала года - на 4,4%).

Таблица 6

**Максимальное и минимальное изменение цен (тарифов)  
на отдельные услуги в феврале 2017 года**

в процентах к предыдущему месяцу

Наименование услуг	Индекс цен (тарифов) в среднем по группе	Максимальное и минимальное изменение цен (тарифов) внутри группы	
		услуги	индекс цен (тарифов)
Бытовые услуги	100,1	Услуги организатора проведения торжеств	102,9
		Печать цветных фотографий	98,3
Услуги пассажирского транспорта	99,6	Проезд в междугородном автобусе	100,0
		Полет в салоне экономического класса самолета	95,5
Услуги связи	100,2	Абонентская плата за телевизионную антенну	101,7
		Пересылка простого письма внутри России	100,0
Жилищно-коммунальные услуги	100,2	Услуги по организации и выполнению работ по эксплуатации домов ЖК, ЖСК, ТСЖ	103,3
		Газ сжиженный в баллонах	99,2
Услуги в системе образования	100,0	Посещение детского сада	100,0
		Начальный курс обучения вождению легкового автомобиля	99,2
Услуги в сфере зарубежного туризма	99,4	Поездка на отдых в Таиланд	101,1
		Поездка в Китай	98,5
Медицинские услуги	100,1	Общий анализ крови	100,4
		Первичный консультативный прием у врача специалиста	100,0
Ветеринарные услуги	102,9	Клинический осмотр животного	103,5
		Прививка животного	102,3
Услуги банков	98,7	Плата за пользование потребительским кредитом (процентная ставка в стоимостном выражении)	100,1

Наименование услуг	Индекс цен (тарифов) в среднем по группе	Максимальное и минимальное изменение цен (тарифов) внутри группы	
		услуги	индекс цен (тарифов)
Услуги физической культуры и спорта	103,1	Перевод денежных средств для зачисления на счет другого физического лица	92,2
		Занятия в плавательных бассейнах	103,8
		Занятия в группах общей физической подготовки	102,3

Таблица 7

**Средние тарифы на жилищно-коммунальные услуги  
в феврале 2017 года**

Виды жилищно-коммунальных услуг	Рублей	В % к	
		январю 2017 г.	декабрю 2016 г.
Содержание и ремонт жилья в государственном и муниципальном жилищных фондах, м <sup>2</sup> общей площади	14,18	99,8	99,8
Аренда однокомнатной квартиры у частных лиц, месяц	12919,54	100,0	100,0
Аренда двухкомнатной квартиры у частных лиц, месяц	17101,55	100,0	100,0
Отопление, Гкал	2124,18	100,0	109,9
Водоснабжение холодное, м <sup>3</sup>	27,16	100,0	115,0
Водоотведение, м <sup>3</sup>	17,64	100,0	114,9
Водоснабжение горячее, м <sup>3</sup>	100,30	100,0	110,0
Газ сетевой, месяц с человека	65,47	100,0	110,5
Газ сетевой, м <sup>3</sup>	3,92	100,0	110,5
Электроэнергия в квартирах без электроплит за минимальный объем потребления, в расчете за 100 кВт.ч	204,00	100,0	117,2
Электроэнергия в квартирах без электроплит сверх минимального объема потребления, в расчете за 100 кВт.ч	255,00	100,0	117,0
Электроэнергия в квартирах с электроплитами за минимальный объем потребления, в расчете за 100 кВт.ч	162,00	100,0	117,4
Электроэнергия в квартирах с электроплитами сверх минимального объема потребления, в расчете за 100 кВт.ч	204,00	100,0	117,2

## 2. ЦЕНЫ ПРОИЗВОДИТЕЛЕЙ

**Индекс цен производителей промышленных товаров** в феврале 2017 г. относительно декабря 2016 г. составил 107,4%, в том числе индекс цен на продукцию добычи полезных ископаемых - 105,1%, обрабатывающих производств - 105,8%, обеспечения электрической энергией, газом и паром; кондиционирования воздуха - 110,5%, водоснабжения; водоотведения, организации сбора и утилизации отходов, деятельности по ликвидации загрязнений - 118,4%.

Таблица 8

**Изменение цен производителей промышленных товаров<sup>1)</sup>**

на конец периода; в процентах

	Всего		В том числе по видам экономической деятельности							
			добыча полезных ископаемых		обрабатывающие производства		обеспечение электрической энергией, газом и паром; кондиционирование воздуха		водоснабжение; водоотведение, организация сбора и утилизации отходов, деятельность по ликвидации загрязнений	
			к предыдущему месяцу	к декабрю предыдущего года	к предыдущему месяцу	к декабрю предыдущего года	к предыдущему месяцу	к декабрю предыдущего года	к предыдущему месяцу	к декабрю предыдущего года
<b>2016 г.<sup>2)</sup></b>										
Январь	100,2	100,2	100,0	100,0	100,2	100,2	100,2	100,2	100,0	100,0
Февраль	101,7	101,9	101,9	101,9	102,5	102,7	100,2	100,4	100,0	100,0
Март	99,8	101,7	100,9	102,8	99,5	102,2	100,0	100,4	100,0	100,0
Апрель	101,2	102,9	100,6	103,4	101,2	103,4	101,1	101,5	104,7	104,6
Май	101,7	104,7	100,1	103,5	102,8	106,3	100,3	101,8	100,0	104,7
Июнь	100,1	104,8	100,4	103,9	100,0	106,3	100,2	102,0	100,0	104,7
Июль	101,4	106,3	98,6	102,4	100,2	106,5	104,5	106,6	110,0	115,2
Август	102,2	108,6	99,0	101,4	100,9	107,5	106,0	113,0	100,0	115,2
Сентябрь	100,5	109,1	100,6	102,0	100,6	108,1	100,3	113,3	100,0	115,2
Октябрь	99,9	109,0	100,2	102,2	100,0	108,1	98,8	111,9	108,5	125,0
Ноябрь	98,4	107,3	100,3	102,5	98,2	106,2	98,1	109,8	100,0	125,0
Декабрь	101,0	108,4	99,6	102,1	101,5	107,8	100,6	110,5	100,2	125,3
<b>2017 г.</b>										
Январь	101,8	101,8	104,3	104,3	100,9	100,9	101,2	101,2	118,4	118,4
Февраль	105,5	107,4	100,8	105,1	104,8	105,8	109,2	110,5	100,0	118,4

<sup>1)</sup> Промышленные товары, предназначенные для реализации на внутрисоссийском рынке.  
<sup>2)</sup> Здесь и далее в целях обеспечения сопоставимости ранее опубликованные данные за периоды 2016 г. пересчитаны в соответствии с группами ОКВЭД -2.

**Индексы цен производителей промышленных товаров  
по видам экономической деятельности**

на конец периода; в процентах

	<i>К предыдущему месяцу</i>		<i>Февраль 2017 г. к</i>		<i>Январь- февраль 2017 г. к январю- февралю 2016 г.</i>	<i>Спра- вочно: февраль 2016 г. к декабрю 2015 г.</i>
	<i>январь 2017 г.</i>	<i>февраль 2017 г.</i>	<i>декабрю 2016 г.</i>	<i>февралю 2016 г.</i>		
<b>Промышленное производство</b>	101,8	105,5	107,4	114,3	112,2	101,9
<b>Добыча полезных ископаемых</b>	104,3	100,8	105,1	105,2	105,8	101,9
в том числе:						
добыча сырой нефти и природного газа	105,2	100,0	105,2	103,3	104,4	102,1
добыча прочих полезных ископаемых	101,0	103,7	104,7	112,9	111,4	101,1
<b>Обрабатывающие производства</b>	100,9	104,8	105,8	111,1	109,9	102,7
в том числе:						
производство пищевых продуктов	101,6	99,8	101,4	102,6	103,5	102,0
производство напитков	101,0	119,0	120,1	126,3	118,1	103,1
производство одежды	100,0	100,0	100,0	80,5	80,9	102,0
обработка древесины и производство изделий из дерева и пробки, кроме мебели, производство изделий из соломки и материалов для плетения	100,0	100,0	100,0	100,0	100,0	100,0
производство бумаги и бумажных изделий	104,7	101,6	106,4	90,8	90,1	100,0
производство химических веществ и химических продуктов	102,1	100,3	102,4	95,7	98,0	105,3
производство резиновых и пластмассовых изделий	98,5	100,5	99,0	96,8	98,5	104,4
производство прочей неметалли- ческой минеральной продукции	101,6	100,0	101,6	109,1	109,1	100,0
производство готовых металли- ческих изделий, кроме машин и оборудования	100,6	100,0	100,6	105,6	105,1	99,1
производство машин и оборудования, не включенных в другие группировки	100,0	100,1	100,1	113,6	113,8	100,5
производство прочих транспортных средств и оборудования	95,7	96,5	92,3	172,0	175,1	100,0

Продолжение

	<i>К предыдущему месяцу</i>		<i>Февраль 2017 г. к</i>		<i>Январь- февраль 2017 г. к январю- февралю 2016 г.</i>	<i><u>Спра- вочно:</u> февраль 2016 г. к декабрю 2015 г.</i>
	<i>январь 2017 г.</i>	<i>февраль 2017 г.</i>	<i>декабрю 2016 г.</i>	<i>февралю 2016 г.</i>		
<b>Обеспечение электрической энергией, газом и паром; кондиционирование воздуха</b>	<b>101,2</b>	109,2	110,5	121,5	116,6	100,4
в том числе:						
производство, передача и распределение электроэнергии	99,8	111,5	111,3	122,4	116,2	98,9
производство, передача и распределение пара и горячей воды; кондиционирование воздуха	105,6	102,1	107,9	118,7	117,7	105,7
<b>Водоснабжение; водоотведение, организация сбора и утилизации отходов, деятельность по ликвидации загрязнений</b>	118,4	100,0	118,4	148,3	148,3	100,0
в том числе:						
забор, очистка и распределение воды	118,0	100,0	118,0	147,6	147,6	100,0
сбор и обработка сточных вод	131,0	100,0	131,0	180,1	180,1	100,0
Деятельность издательская	100,0	100,0	100,0	99,8	98,4	102,1

## VI. ФИНАНСЫ

## 1. ГОСУДАРСТВЕННЫЕ ФИНАНСЫ

(по данным Министерства финансов Республики Крым)

Доходы консолидированного бюджета Республики Крым в январе 2017 г. составили 7232,0 млн. рублей, расходы - 4108,3 млн. рублей, при этом профицит консолидированного бюджета - 3123,7 млн. рублей.

Таблица 1

**Исполнение консолидированного бюджета Республики Крым  
в январе 2017 года**

<i>Наименование показателя</i>	<i>Единица измерения</i>	<i>Значение показателя</i>
<b>Структура доходов консолидированного бюджета</b>		
Доходы	млн. рублей	7232,0
из них (в % к общей сумме доходов):		
налог на прибыль организаций	процент	5,0
налог на доходы физических лиц	процент	10,3
налоги на товары (работы, услуги), реализуемые на территории РФ	процент	5,6
безвозмездные поступления	процент	71,9
из них дотации на выравнивание бюджетной обеспеченности	процент	51,7
Доходы (в % к соответствующему периоду предыдущего года)	процент	443,9
<b>Структура расходов консолидированного бюджета</b>		
Расходы	млн. рублей	4108,3
из них (в % к общей сумме расходов) на:		
общегосударственные вопросы	процент	7,3
национальную безопасность и правоохранительную деятельность	процент	1,1
национальную экономику	процент	6,0
в том числе:		
общеэкономические вопросы	процент	1,10
топливно-энергетический комплекс	процент	0,05
сельское хозяйство и рыболовство	процент	1,30
транспорт	процент	0,05
дорожное хозяйство	процент	0,40
связь и информатика	процент	0,00
жилищно-коммунальное хозяйство	процент	0,6
образование	процент	31,1
культуру, кинематографию	процент	3,8
здравоохранение	процент	5,1
социальную политику	процент	42,6
физическую культуру и спорт	процент	0,9
средства массовой информации	процент	1,2
Расходы (в % к соответствующему периоду предыдущего года)	процент	120,6
Профицит, дефицит (-) консолидированного бюджета	млн. рублей	3123,7



## 2. ФИНАНСОВАЯ ДЕЯТЕЛЬНОСТЬ ОРГАНИЗАЦИЙ<sup>1)</sup>

### 2.1. ФИНАНСОВЫЕ РЕЗУЛЬТАТЫ ДЕЯТЕЛЬНОСТИ ОРГАНИЗАЦИЙ

**Сальдированный (прибыль минус убыток) финансовый результат до налогообложения крупных и средних организаций** Республики Крым в январе 2017 г. в действующих ценах составил 327,0 млн. рублей убытка.

Прибыльными крупными и средними организациями, удельный вес которых составил 54,3% в общем количестве предприятий республики, получено 1815,3 млн. рублей прибыли, которая по сравнению с январем 2016 г. уменьшилась на 35,2%. Основная доля общей суммы прибыли сформирована предприятиями промышленности (50,1%).

В январе 2017 г. убыточно работали 45,7% предприятий. Сумма убытков таких организаций по сравнению с январем 2016 г. уменьшилась на 45,0% и составила 2142,3 млн. рублей. Значительные объемы убытков допустили предприятия промышленности (26,6% от общей суммы убытков по республике), транспортировки и хранения (23,8%).

Таблица 2

### Сальдированный финансовый результат (прибыль минус убыток) организаций Республики Крым по видам экономической деятельности

	Январь 2017 г.	
	тыс. рублей	в % к январю- 2016 г. <sup>1)</sup>
<b>Всего</b>	<b>-327010</b>	<b>-</b>
Сельское, лесное хозяйство, охота, рыболовство и рыбоводство	-573463	-
Промышленность	339121	24,5
в том числе:		
добыча полезных ископаемых	235990	85,2
обрабатывающие производства	70594	25,3
обеспечение электрической энергией, газом и паром; кондиционирование воздуха	73239	-
водоснабжение; водоотведение, организация сбора и утилизации отходов, деятельность по ликвидации загрязнений	-40702	-
Строительство	-537	-
Торговля оптовая и розничная; ремонт автотранспортных средств и мотоциклов	321252	-
в том числе:		
торговля оптовая и розничная автотранспортными средствами и мотоциклами и их ремонт	6616	51,0
торговля оптовая, кроме оптовой торговли автотранспортными средствами и мотоциклами	3415	-

<sup>1)</sup> Без субъектов малого предпринимательства и организаций со средней численностью работников до 15 человек, не являющихся субъектами малого предпринимательства, банков, страховых организаций и бюджетных учреждений.

	Январь 2017 г.	
	тыс. рублей	в % к январю-2016 г. <sup>1)</sup>
торговля розничная, кроме торговли автотранспортными средствами и мотоциклами	311221	-
Транспортировка и хранение	-410709	-
Деятельность гостиниц и предприятий общественного питания	-11535	-
Деятельность в области информации и связи	-21971	-
Деятельность по операциям с недвижимым имуществом	67681	-
Деятельность профессиональная, научная и техническая	-28262	-
Деятельность административная и сопутствующие дополнительные услуги	38186	-
Образование	9336	125,0
Деятельность в области здравоохранения и социальных услуг	-57165	-
Деятельность в области культуры, спорта, организации досуга и развлечений	1056	-
<p><sup>1)</sup> Темпы изменения сальдированного финансового результата отчетного периода по сравнению с соответствующим периодом предыдущего года рассчитаны по сопоставимому кругу организаций; с учетом корректировки данных соответствующего периода предыдущего года, исходя из изменений учетной политики, законодательных актов и др. в соответствии с методологией бухгалтерского учета. Прочерк означает, что в одном или обоих сопоставляемых периодах был получен отрицательный сальдированный финансовый результат.</p>		

Таблица 3

**Прибыль организаций Республики Крым  
по видам экономической деятельности в январе 2017 года**

	Прибыль		
	удельный вес прибыльных организаций, в %	тыс. рублей	в % к январю 2016 г.
<b>Всего</b>	<b>54,3</b>	<b>1815253</b>	<b>64,8</b>
Сельское, лесное хозяйство, охота, рыболовство и рыбоводство	57,1	159482	96,4
Промышленность	45,2	909983	40,7
в том числе:			
добыча полезных ископаемых	71,4	290410	86,4
обрабатывающие производства	60,7	148302	28,7

	<i>Прибыль</i>		
	<i>удельный вес прибыльных организаций, в %</i>	<i>тыс. рублей</i>	<i>в % к январю 2016 г.</i>
обеспечение электрической энергией, газом и паром; кондиционирование воздуха водоснабжение; водоотведение, организация сбора и утилизации отходов, деятельность по ликвидации загрязнений	31,6	464719	145,8
Строительство	30,2	6552	0,6
Торговля оптовая и розничная; ремонт автотранспортных средств и мотоциклов	52,6	12057	40,9
в том числе:			
торговля оптовая и розничная автотранспортными средствами и мотоциклами и их ремонт	75,4	391656	201,1
торговля оптовая, кроме оптовой торговли автораспортными средствами и мотоциклами	100,0	6616	51,0
торговля розничная, кроме торговли автотранспортными средствами и мотоциклами	71,4	57357	101,8
Транспортировка и хранение	77,8	327683	261,1
Деятельность гостиниц и предприятий общественного питания	63,0	99252	155,1
Деятельность в области информации и связи	48,3	66564	179,6
Деятельность по операциям с недвижимым имуществом	20,0	1511	10,6
Деятельность профессиональная, научная и техническая	71,2	78915	224,8
Деятельность административная и сопутствующие дополнительные услуги	25,0	642	59,8
Образование	66,7	45330	438,9
Деятельность в области здравоохранения и социальных услуг	66,7	11239	95,0
Деятельность в области культуры, спорта, организации досуга и развлечений	35,0	35738	1557,9
	50,0	2884	4241,2

**Убыток организаций Республики Крым  
по видам экономической деятельности в январе 2017 года**

	Убыток		
	удельный вес убыточных организаций, в %	тыс. рублей	в % к январю 2016 г.
<b>Всего</b>	<b>45,7</b>	<b>2142263</b>	<b>55,0</b>
Сельское, лесное хозяйство, охота, рыболовство и рыбоводство	42,9	732945	56,2
Промышленность	54,8	570862	67,2
в том числе:			
добыча полезных ископаемых	28,6	54420	92,2
обрабатывающие производства	39,3	77708	32,8
обеспечение электрической энергией, газом и паром; кондиционирование воздуха	68,4	391480	77,4
водоснабжение; водоотведение, организация сбора и утилизации отходов, деятельность по ликвидации загрязнений	69,8	47254	99,1
Строительство	47,4	12594	22,8
Торговля оптовая и розничная; ремонт автотранспортных средств и мотоциклов	24,6	70404	23,8
в том числе:			
торговля оптовая, кроме оптовой торговли автотранспортными средствами и мотоциклами	28,6	53942	41,7
торговля розничная, кроме торговли автотранспортными средствами и мотоциклами	22,2	16462	9,9
Транспортировка и хранение	37,0	509961	105,5
Деятельность гостиниц и предприятий общественного питания	51,7	78099	14,9
Деятельность в области информации и связи	80,0	23482	57,1
Деятельность по операциям с недвижимым имуществом	28,8	11234	13,2
Деятельность профессиональная, научная и техническая	75,0	28904	134,6
Деятельность административная и сопутствующие дополнительные услуги	33,3	7144	64,3
Образование	33,3	1903	43,6
Деятельность в области здравоохранения и социальных услуг	65,0	92903	49,7
Деятельность в области культуры, спорта, организации досуга и развлечений	50,0	1828	5,2

## 2.2. СОСТОЯНИЕ ПЛАТЕЖЕЙ И РАСЧЕТОВ В ОРГАНИЗАЦИЯХ

Дебиторская задолженность крупных и средних организаций Республики Крым на конец января 2017 г. составила 60564,7 млн. рублей, из неё 6,8% является просроченной.

Таблица 5

**Дебиторская задолженность по видам экономической деятельности  
в январе 2017 года**

на конец месяца; тысяч рублей

	<i>Дебиторская задолженность</i>		
	<i>всего</i>	<i>в том числе просроченная</i>	
		<i>всего</i>	<i>в % к общей дебиторской задолженности</i>
<b>Всего</b>	<b>60564663</b>	<b>4142509</b>	<b>6,8</b>
Сельское, лесное хозяйство, охота, рыболовство и рыбоводство	4203513	473804	11,3
Промышленность	37852817	2173435	5,7
в том числе:			
добыча полезных ископаемых	24361405	24904	0,1
обрабатывающие производства	7450385	614493	8,2
обеспечение электрической энергией, газом и паром; кондиционирование воздуха	4677446	1232281	26,3
водоснабжение; водоотведение, организация сбора и утилизации отходов, деятельность по ликвидации загрязнений	1363581	301757	22,1
Строительство	2978165	77519	2,6
Торговля оптовая и розничная; ремонт автотранспортных средств и мотоциклов	8043597	640944	8,0
в том числе:			
торговля оптовая и розничная автотранспортными средствами и мотоциклами и их ремонт	15293	-	-
торговля оптовая, кроме оптовой торговли автотранспортными средствами и мотоциклами	6243444	536852	8,6
торговля розничная, кроме торговли автотранспортными средствами и мотоциклами	1784860	104092	5,8
Транспортировка и хранение	3374076	496285	14,7
Деятельность гостиниц и предприятий общественного питания	2029322	12542	0,6
Деятельность в области информации и связи	285128	12249	4,3
Деятельность по операциям с недвижимым имуществом	757756	152936	20,2
Деятельность профессиональная, научная и техническая	178473	9150	5,1
Деятельность административная и сопутствующие дополнительные услуги	131535	41641	31,7
Образование	14575	2910	20,0
Деятельность в области здравоохранения и социальных услуг	681846	47838	7,0
Деятельность в области культуры, спорта, организации досуга и развлечений	33860	1256	3,7

**Кредиторская задолженность** крупных и средних организаций Республики Крым на конец января 2017 г. составила 53519,4 млн. рублей, из неё 10,6% является просроченной.

Таблица 6

**Кредиторская задолженность по видам экономической деятельности  
в январе 2017 года**

на конец месяца; тысяч рублей

	<i>Кредиторская задолженность</i>		
	<i>всего</i>	<i>в том числе просроченная</i>	
		<i>всего</i>	<i>в % к общей дебиторской задолженности</i>
<b>Всего</b>	<b>53519441</b>	<b>5699032</b>	<b>10,6</b>
Сельское, лесное хозяйство, охота, рыболовство и рыбоводство	3116656	63947	2,1
Промышленность	24252272	4993601	20,6
в том числе:			
добыча полезных ископаемых	1358271	166213	12,2
обрабатывающие производства	16081800	3535578	22,0
обеспечение электрической энергией, газом и паром; кондиционирование воздуха	5522687	1077641	19,5
водоснабжение; водоотведение, организация сбора и утилизации отходов, деятельность по ликвидации загрязнений	1289514	214169	16,6
Строительство	4451718	40150	0,9
Торговля оптовая и розничная; ремонт автотранспортных средств и мотоциклов	13203263	326376	2,5
в том числе:			
торговля оптовая и розничная автотранспортными средствами и мотоциклами и их ремонт	108460	-	-
торговля оптовая, кроме оптовой торговли автотранспортными средствами и мотоциклами	8677872	326376	3,8
торговля розничная, кроме торговли автотранспортными средствами и мотоциклами	4416931	-	-
Транспортировка и хранение	2064967	138881	6,7
Деятельность гостиниц и предприятий общественного питания	2209445	-	-
Деятельность в области информации и связи	535715	10059	1,9
Деятельность по операциям с недвижимым имуществом	785814	78437	10,0
Деятельность профессиональная, научная и техническая	666798	17692	2,7
Деятельность административная и сопутствующие дополнительные услуги	206714	375	0,2
Образование	40147	165	0,4
Деятельность в области здравоохранения и социальных услуг	1915225	29349	1,5
Деятельность в области культуры, спорта, организации досуга и развлечений	70707	-	-

Превышение дебиторской задолженности над кредиторской на конец января 2017 г. составило 7045,2 млн. рублей.

## VII. ДЕНЕЖНЫЕ ДОХОДЫ

## УРОВЕНЬ ЖИЗНИ НАСЕЛЕНИЯ

Таблица 1

## Основные показатели, характеризующие уровень жизни населения

	Январь 2017 г., рублей	В % к	
		декабрю 2016 г.	январю 2016 г.
Денежные доходы (в среднем на душу населения) <sup>1)</sup>	15165	57,7	123,0
Реальные располагаемые денежные доходы <sup>1)</sup>	х	59,2	118,2
Среднемесячная начисленная заработная плата одного работника:			
номинальная	23599	77,1	110,0
реальная	х	76,5	103,5

<sup>1)</sup> Предварительные данные.

Реальные располагаемые денежные доходы (доходы за вычетом обязательных платежей, скорректированные на индекс потребительских цен), по предварительным данным, в январе 2017 г. по сравнению с январем 2016 г. увеличились на 18,2%.

Таблица 2

Динамика реальных располагаемых денежных доходов<sup>1)</sup>

	В % к	
	соответствующему периоду предыдущего года	предыдущему периоду
<b>2016 г.</b>		
Январь	106,3	55,1
Февраль	117,7	144,0
Март	129,8	101,6
Апрель	125,6	105,8
Май	115,3	85,5
Июнь	98,3	121,8
Июль	102,9	97,1
Август	102,6	93,7
Сентябрь	113,6	107,7
Октябрь	98,4	85,9
Ноябрь	108,4	104,3
Декабрь	110,1	141,0
<b>2017 г.</b>		
Январь	118,2	59,2

<sup>1)</sup> Предварительные данные.

**Заработная плата.** Среднемесячная начисленная заработная плата по полному кругу организаций Республики Крым в январе 2017 г. составила 23599 рублей. По сравнению с декабрем 2016 г. размер заработной платы уменьшился на 22,9%, а относительно января 2016 г. увеличился на 10,0%. Заработная плата работников по организациям без субъектов малого предпринимательства составила 25500 рублей.

Уменьшение начислений номинальной заработной платы в январе 2017 г. по сравнению с декабрем 2016 г. наблюдалось на предприятиях большинства видов экономической деятельности от 56,7% в учреждениях государственного управления и обеспечения военной безопасности до 0,6% в сфере административной деятельности и дополнительных услуг. Одновременно рост этого показателя зафиксирован от 0,6% на предприятиях по транспортировке и хранению до 6,6% в сфере деятельности гостиниц и предприятий общественного питания.

Среди предприятий промышленных видов деятельности наблюдалось уменьшение уровня заработной платы, темпы снижения которого колебались в пределах от 42,5% на предприятиях по ремонту и монтажу машин и оборудования до 1,4% осуществляющих полиграфическую деятельность и копирование. Увеличение этого показателя зафиксировано от 1,6% на предприятиях по производству пищевых продуктов до 28,7% по производству лекарственных средств и материалов.

Таблица 3

**Среднемесячная начисленная заработная плата  
(без выплат социального характера)  
по видам экономической деятельности**

	За январь 2017 г.			
	рублей	в % к		
		декабрю 2016 г. <sup>1)</sup>	январю 2016 г.	среднему уровню по экономике
<b>Всего</b>	<b>23599</b>	<b>77,1</b>	<b>110,0</b>	<b>100,0</b>
в том числе:				
сельское, лесное хозяйство, охота, рыболовство и рыбоводство	16458	88,2	105,6	69,7
промышленность	26863	96,1	111,7	113,8
добыча полезных ископаемых	38384	106,1	114,9	162,6
обрабатывающие производства	22275	95,0	122,3	94,3
из них:				
производство пищевых продуктов	20239	101,6	119,5	85,7
производство напитков	24311	95,5	119,6	103,0
производство одежды	2699	109,3	196,3	11,4
деятельность полиграфическая и копирование носителей информации	21024	98,6	127,5	89,1
производство химических веществ и химических продуктов	22776	94,6	111,6	96,5



Продолжение

	За январь 2017 г.			
	рублей	в % к		
		декабрю 2016 г. <sup>1)</sup>	январю 2016 г.	среднему уровню по экономике
производство лекарственных средств и материалов, применяемых в медицинских целях	8963	128,7	325,6	38,0
производство резиновых и пластмассовых изделий	15944	80,9	125,6	67,6
производство прочей неметаллической минеральной продукции	22250	61,5	124,3	94,3
производство готовых металлических изделий, кроме машин и оборудования	14324	65,6	82,3	60,7
производство компьютеров, электронных и оптических изделий	31240	91,9	120,1	132,4
производство электрического оборудования	3080	90,5	82,8	13,1
производство машин и оборудования, не включенных в другие группировки	23265	89,3	122,9	98,6
производство автотранспортных средств, прицепов и полуприцепов	19220	111,2	124,9	81,4
производство прочих транспортных средств и оборудования	21057	97,9	123,8	89,2
ремонт и монтаж машин и оборудования	47357	57,5	112,5	200,7
<b>обеспечение электрической энергией, газом и паром</b>	34286	91,0	97,8	145,3
<b>водоснабжение; водоотведение, организация сбора и утилизации отходов</b>	24469	108,7	120,2	103,7
<b>строительство</b>	20098	89,3	130,7	85,2
<b>торговля оптовая и розничная; ремонт автотранспортных средств и мотоциклов</b>	18348	102,1	106,0	77,7
<b>транспортировка и хранение</b>	30467	100,6	118,6	129,1
<b>деятельность гостиниц и предприятий общественного питания</b>	20967	106,6	134,0	88,8
<b>деятельность в области информации и связи</b>	23544	87,9	116,5	99,8
<b>деятельность финансовая и страховая</b>	47092	51,7	116,5	199,5
<b>деятельность по операциям с недвижимым имуществом</b>	20376	93,2	117,3	86,3
<b>деятельность профессиональная, научная и техническая</b>	23638	58,5	113,7	100,2
<b>деятельность административная и сопутствующие дополнительные услуги</b>	18161	99,4	125,0	76,9
<b>государственное управление и обеспечение военной безопасности; социальное обеспечение</b>	27400	43,3	100,6	116,1
<b>образование</b>	21748	79,8	107,5	92,1
<b>деятельность в области здравоохранения и социальных услуг</b>	19685	85,7	105,8	83,4
<b>деятельность в области культуры, спорта, организации досуга и развлечений</b>	19289	67,6	105,0	81,7
<b>предоставление прочих видов услуг</b>	19488	103,6	119,1	82,6

<sup>1)</sup> Данные приведены по сопоставимому кругу организаций с учетом изменений показателей за предыдущие периоды.

К наиболее оплачиваемым в экономике республики относятся работники сферы финансовой и страховой деятельности, а среди промышленных видов деятельности - предприятия по добыче полезных ископаемых, по ремонту и монтажу машин и оборудования, где заработная плата превысила средний показатель по экономике Республики Крым в 1,6-2,0 раза.

Несколько ниже оплачивается труд работников по производству одежды, по производству электрического оборудования, по производству лекарственных средств и материалов, по производству металлических изделий, кроме машин и оборудования, где размер заработной платы не превысил 43,0% от среднего уровня по экономике Республики Крым.

**Индекс реальной заработной платы** в январе 2017 г. по сравнению с декабрем 2016 г. составил 76,5%, а относительно января 2016 года - 103,5%.

## VIII. ЗАДОЛЖЕННОСТЬ ОРГАНИЗАЦИЙ ПО ВЫПЛАТЕ ЗАРАБОТНОЙ ПЛАТЫ

**Просроченная задолженность по заработной плате (по данным, полученным от организаций, кроме субъектов малого предпринимательства). Суммарная задолженность по заработной плате по кругу наблюдаемых видов на 1 марта 2017 г. составила 70969 тыс. рублей и по сравнению с 1 февраля 2017 г. увеличилась на 26,6%, или на 14933 тыс. рублей.**

Объем просроченной задолженности по заработной плате на начало марта 2017 г. равен 394,8% фонда заработной платы организаций, имеющих задолженность за февраль 2017 г., среди видов экономической деятельности он колебался от 86,0% в области здравоохранения и социальных услуг до 557,8 раза по производству прочих транспортных средств и оборудования.

Сумма просроченной задолженности по заработной плате на начало марта 2017 г. составляет 1,3% фонда заработной платы по кругу наблюдаемых видов экономической деятельности.

Из общей суммы просроченной задолженности 33165 тыс. рублей (46,7%) приходится на задолженность, образовавшуюся в 2016 г., 19039 тыс. рублей (26,8%) - в 2015 г. и ранее.

Следует отметить, что по состоянию на 1 марта 2017 г. отсутствует задолженность из-за несвоевременного получения денежных средств из бюджетов всех уровней по кругу наблюдаемых видов экономической деятельности.

Таблица 1

### Динамика просроченной задолженности по заработной плате

на начало месяца

	Просроченная задолженность по заработной плате		В том числе задолженность			
	тыс. рублей	в % к предыдущему месяцу	из-за несвоевременного получения денежных средств из бюджетов всех уровней		из-за отсутствия собственных средств	
			тыс. рублей	в % к предыдущему месяцу	тыс. рублей	в % к предыдущему месяцу
<b>2017 г.</b>						
Январь	59863	82,9	-	-	59863	82,9
Февраль	56036	93,6	-	-	56036	93,6
Март	70969	126,6	-	-	70969	126,6

Среди видов экономической деятельности значительное увеличение суммы долга произошло преимущественно на предприятиях водоснабжения и водоотведения (на 7004 тыс. рублей), сельского хозяйства, охоты и предоставления услуг (на 3731 тыс. рублей), по производству компьютеров, электронных и оптических изделий (на 2639 тыс. рублей), в сфере научных исследований и разработок (на 1975 тыс. рублей). Уменьшение этого показателя зафиксировано на предприятиях по производству напитков (на 995 тыс. рублей), в сфере управления недвижимым имуществом (на 101 тыс. рублей).

Таблица 2

**Просроченная задолженность по заработной плате  
по видам экономической деятельности  
на 1 марта 2017 года**

	Тыс. рублей					
	всего	в том числе				из-за отсутствия собственных средств
		из-за несвоевременного получения денежных средств из бюджетов всех уровней	из них			
		федерального бюджета	бюджетов субъектов Российской Федерации	местных бюджетов		
<b>Всего</b>	<b>70969</b>	-	-	-	-	<b>70969</b>
в том числе:						
<b>сельское хозяйство, охота и предоставление услуг</b>	11767	-	-	-	-	11767
<b>рыболовство, рыбоводство</b>	848	-	-	-	-	848
<b>промышленное производство обрабатывающие производства</b>	34265	-	-	-	-	34265
из них:	25978	-	-	-	-	25978
производство пищевых продуктов	285	-	-	-	-	285
производство напитков	6343	-	-	-	-	6343
производство компьютеров, электронных и оптических изделий	6520	-	-	-	-	6520
производство прочих транспортных средств и оборудования	12830	-	-	-	-	12830
<b>водоснабжение; водоотведение, организация сбора и утилизации отходов</b>	8287	-	-	-	-	8287
<b>строительство</b>	6558	-	-	-	-	6558

Продолжение

	Тыс. рублей					
	всего	в том числе				из-за отсутствия собственных средств
		из-за несвоевременного получения денежных средств из бюджетов всех уровней	федерального бюджета	из них		
			бюджетов субъектов Российской Федерации	местных бюджетов		
транспортировка и хранение	4739	-	-	-	-	4739
деятельность по операциям с недвижимым имуществом	1540	-	-	-	-	1540
деятельность профессиональная, научная и техническая	9713	-	-	-	-	9713
деятельность в области здравоохранения и социальных услуг	777	-	-	-	-	777
деятельность в области культуры, спорта, организации досуга и развлечений	762	-	-	-	-	762

Количество работников, которые своевременно не получили заработную плату на 1 марта 2017 г. составило 1574 человека. Каждому из указанных работников не выплачено в среднем 45088 рублей.

В региональном разрезе увеличение суммы долга по заработной плате наблюдалось в 8 муниципальных образованиях - от 0,3% в Симферопольском муниципальном районе до 19,8 раз в Ленинском муниципальном районе. Уменьшение суммы долга зафиксировано в 2 муниципальных образованиях. Вновь образовалась задолженность по заработной плате в городском округе Красноперкопск и Сакском муниципальном районе.

**Задолженность по заработной плате работникам предприятий  
по муниципальным образованиям**

	Сумма невыплаченной заработной платы на 1 марта 2017г.			Структура долга, в %
	всего, тыс. рублей	в % к		
		1 февраля 2017г.	1 января 2017г.	
<b>Республика Крым</b>	<b>70969</b>	<b>126,6</b>	<b>118,6</b>	<b>100,0</b>
городские округа				
Симферополь	8840	101,5	67,6	12,4
Алушта	-	-	-	-
Армянск	-	-	-	-
Джанкой	-	-	-	-
Евпатория	777	102,0	-	1,1
Керчь	2379	111,7	132,6	3,3
Красноперекопск	285	-	-	0,4
Саки	-	-	-	-
Судак	-	-	-	-
Феодосия	28294	119,4	145,4	39,9
Ялта	897	89,9	-	1,3
муниципальные районы				
Бахчисарайский	3810	123,7	147,5	5,4
Белогорский	1645	100,0	100,0	2,3
Джанкойский	-	-	-	-
Кировский	1674	163,8	134,5	2,4
Красногвардейский	6343	86,4	50,5	8,9
Красноперекопский	-	-	-	-
Ленинский	5161	1977,4	2389,4	7,3
Нижнегорский	-	-	-	-
Первомайский	-	-	-	-
Раздольненский	-	-	-	-
Сакский	4457	-	-	6,3
Симферопольский	6407	100,3	100,2	9,0
Советский	-	-	-	-
Черноморский	-	-	-	-

Наиболее задолжали своим работникам предприятия городских округов Феодосии (39,9% общей суммы долга в республике) и Симферополя (12,4%). Преимущественно это предприятия промышленности, сельского хозяйства, охоты и предоставления услуг и сферы научных исследований и разработок, на которые приходится больше половины общей суммы долга этой категории предприятий.

## IX. ЗАНЯТОСТЬ И БЕЗРАБОТИЦА

---

---

В январе 2017 г. число замещенных рабочих мест работниками списочного состава, совместителями и лицами, выполнявшими работы по договорам гражданско - правового характера, в организациях (без субъектов малого предпринимательства) составило 305,2 тыс. человек.

Из общего числа замещенных рабочих мест средних и крупных организаций, занятых в экономике Республики Крым, 299,4 тыс. человек, или 98,1% составляли штатные (без учета совместителей) работники организаций, не относящихся к субъектам малого предпринимательства. В общем количестве замещенных рабочих мест в организациях удельный вес внешних совместителей составлял 1,2%, или 3,7 тыс. человек; лиц, выполнявших работы по гражданско-правовым договорам - 0,7%, или 2,1 тыс. человек.

По данным Государственного казенного учреждения Республики Крым «Центр занятости населения» численность не занятых граждан, состоящих на регистрационном учете на конец февраля 2017 г., составила 8437 человек. Численность безработных составила 6983 человека - на 7,9% больше по сравнению с январем текущего года. Уровень зарегистрированной безработицы по сравнению с январем 2017 г. увеличился на 0,1 п.п. и составил 0,8% от численности рабочей силы.

Заявленная работодателями потребность в работниках на конец февраля 2017 г. увеличилась на 4,4% по сравнению с январем 2017 г. и составила 11079 человек, из них по рабочим профессиям - 5504 человека.

**Х. ПРАВОНАРУШЕНИЯ***(по данным МВД России)*

В январе 2017 г. зарегистрировано 1644 преступления, что на 10,7% меньше, чем в январе 2016 г.

Из общего числа преступлений, зарегистрированных в январе 2017 г., 360 преступлений отнесены к тяжким и особо тяжким, что на 3,7% меньше, чем в соответствующем периоде предыдущего года. Их доля в общем числе зарегистрированных преступлений составила 21,9%.

Таблица 1

**Число преступлений, зарегистрированных  
в январе 2017 года**

	<i>Январь 2017 г.</i>	<i>Январь 2017 г. в % к январю 2016 г.</i>
<b>Зарегистрировано преступлений, единиц</b>	<b>1644</b>	<b>89,3</b>
в том числе:		
особо тяжкие	360	96,3



## МЕТОДОЛОГИЧЕСКИЕ ПОЯСНЕНИЯ

### ***ПРОМЫШЛЕННОСТЬ***

**Оборот организаций** включает стоимость отгруженных товаров собственного производства, выполненных работ и услуг собственными силами, а также выручку от продажи приобретенных на стороне товаров (без налога на добавленную стоимость, акцизов и аналогичных обязательных платежей).

Данные по этому показателю представляют совокупность организаций с соответствующим основным видом деятельности и отражают коммерческую деятельность организаций.

**Индекс производства** - относительный показатель, характеризующий изменение масштабов производства в сравниваемых периодах. Различают индивидуальные и сводные индексы производства. Индивидуальные индексы отражают изменение выпуска одного продукта и исчисляются как отношение объемов производства данного вида продукта в натурально-вещественном выражении в сравниваемых периодах. Сводный индекс производства характеризует совокупные изменения производства всех видов продукции и отражает изменение создаваемой в процессе производства стоимости в результате изменения только физического объема производимой продукции. Для исчисления сводного индекса производства индивидуальные индексы по конкретным видам продукции поэтапно агрегируются в индексы по видам деятельности, подгруппам, группам, подклассам, классам, подразделам и разделам ОКВЭД.

Индекс промышленного производства - агрегированный индекс производства по видам деятельности "Добыча полезных ископаемых", "Обрабатывающие производства", "Производство и распределение электроэнергии, газа и воды".

**Объем отгруженных товаров собственного производства, выполненных работ и услуг собственными силами** - стоимость отгруженных или отпущенных в порядке продажи, а также прямого обмена (по договору мены) всех товаров собственного производства, работ и услуг, выполненных (оказанных) собственными силами.

Объем отгруженных товаров представляет собой стоимость товаров, которые произведены данным юридическим лицом и фактически отгружены (переданы) в отчетном периоде на сторону (другим юридическим и физическим лицам), включая товары, сданные по акту заказчику на месте, независимо от того, поступили деньги на счет продавца или нет.

Объем работ и услуг, выполненных собственными силами, представляет собой стоимость работ и услуг, оказанных (выполненных) организацией другим юридическим и физическим лицам. Данные приводятся в фактических отпускных ценах без налога на добавленную стоимость, акцизов и аналогичных обязательных платежей.

**Производство продукции в натуральном выражении** включает продукцию, выработанную организацией (независимо от вида основной деятельности)

как из собственного сырья и материалов, так и из неоплачиваемых сырья и материалов заказчика (давальческого), предназначенную для отпуска другим юридическим и физическим лицам, своему капитальному строительству и своим подразделениям, зачисленную в состав основных средств или оборотных активов (например, спецодежда, спецоснастка), выданную своим работникам в счет оплаты труда, а также израсходованную на собственные производственные нужды. Давальческое сырье - это сырье, принадлежащее заказчику и переданное на переработку другим организациям для производства из него продукции в соответствии с заключенными договорами.

## **СЕЛЬСКОЕ ХОЗЯЙСТВО**

**Продукция сельского хозяйства** представляет собой сумму данных об объеме продукции растениеводства и животноводства всех сельхозпроизводителей, включая хозяйства индивидуального сектора (хозяйства населения, крестьянские (фермерские) хозяйства и индивидуальные предприниматели), в стоимостной оценке по фактически действовавшим ценам.

**Валовой сбор сельскохозяйственных культур** включает в себя объем собранной продукции как с основных, так и с повторных и междурядных посевов в сельскохозяйственных организациях, крестьянских (фермерских) хозяйствах, у индивидуальных предпринимателей и в хозяйствах населения. Производство зерновых, зернобобовых культур и подсолнечника показывается в весе после доработки, овощных культур - включая продукцию закрытого грунта.

**Поголовье скота** определяется на основе ежемесячного учета на 1 число каждого месяца и включает поголовье всех возрастных групп соответствующего вида скота и птицы.

**Производство мяса** - показатель, характеризующий результат использования скота и птицы для забоя на мясо. Включает в себя мясо всех видов скота и птицы, жир-сырец, пищевые субпродукты. Данные приведены как по промышленному, так и по внутрихозяйственному убою скота и птицы.

**Производство молока** характеризуется фактически надоенным коровьим, овечьим, козьим молоком, независимо от того, было ли оно реализовано или часть его использована в хозяйстве на выпаивание телят и поросят.

**Производство яиц** включает их сбор за год от всех видов домашней птицы, с учетом яиц, которые использованы на воспроизводство птицы (инкубация).

**Реализация сельскохозяйственной продукции** - это объемы продукции, которая реализована сельскохозяйственными организациями по всем каналам: перерабатывающим организациям, на рынке, населению в счет оплаты труда (вкл. реализацию через систему общественного питания), пайщикам в счет арендной платы за землю и имущественные паи (доли), на биржах, аукционах, по другим каналам. В объемы реализации сельскохозяйственной продукции не входит продукция, переданная на переработку на давальческих условиях.

## СТРОИТЕЛЬСТВО

Раздел представляет статистику деятельности строительных организаций. Содержится информация о жилищном и социально-культурном строительстве.

**Объем работ, выполненных по виду экономической деятельности «Строительство»** - это строительные работы, выполненные организациями собственными силами на основании договоров и (или) контрактов, заключаемых с заказчиками и работ, выполненных хозяйственным способом организациями и населением.

В стоимость этих работ включаются строительно-монтажные и прочие строительные работы, выполненные собственными силами за счет всех источников финансирования.

К **зданиям** относится строительная система, состоящая из несущих и ограждающих или совмещенных (несущих и ограждающих) конструкций, образующих надземный замкнутый объем, предназначенный для проживания или пребывания людей в зависимости от функционального назначения и для выполнения различного вида производственных процессов.

**Общий строительный объем зданий** определяется как сумма строительного объема выше отметки плюс минус 0,00 (надземная часть) и ниже этой отметки (подземная часть). Строительный объем надземной и подземной частей здания определяется в пределах ограничивающих поверхностей, проветриваемых подполий под зданиями, проектируемыми для строительства на вечномерзлых грунтах.

**Общая площадь здания** определяется как сумма площадей всех этажей здания (включая технические, мансардные, цокольные и подвальные), измеренных в пределах внутренних поверхностей наружных стен, а также площадей балконов и лоджий. Площади помещений определяются по их размерам, измеряемым между отделанными поверхностями стен и перегородок в уровне пола.

Общий строительный объем и площадь жилых зданий определяется в соответствии со СНиП 31-01-2003.

В данные об общем **количестве построенных квартир** включены квартиры в законченном строительстве жилых домах квартирного и гостиничного типов и общежитиях, квартиры в нежилых зданиях, а также в индивидуальных жилых домах.

**Общая площадь введенных жилых домов** определяется как сумма площадей всех частей жилых помещений, включая площадь помещений вспомогательного использования, предназначенных для удовлетворения гражданами бытовых и иных нужд, связанных с их проживанием в жилом помещении, площадей лоджий, балконов, веранд, террас, подсчитываемых с соответствующими понижающими коэффициентами, а также жилых и подсобных помещений в построенных населением индивидуальных жилых домах.

К помещениям вспомогательного использования относятся кухни, передние, холлы, внутриквартирные коридоры, ванные или душевые, кладовые или хозяйственные встроенные шкафы. В домах-интернатах для престарелых и ин-

валидов, ветеранов, специальных домах для одиноких престарелых, детских домах к подсобным помещениям относятся столовые, буфеты, клубы, читальни, спортивные залы, приемные пункты бытового обслуживания и медицинского обслуживания.

В общую площадь введенных жилых домов не входит площадь вестибюлей, тамбуров, лестничных клеток, лифтовых холлов, общих коридоров, а также площадь в жилых домах, предназначенная для встроенно-пристроенных помещений.

**Ввод в действие объектов** в формах федерального статистического наблюдения отражается после ввода их в эксплуатацию в размерах, указанных в разрешениях на ввод объектов в эксплуатацию, оформленных в установленном порядке в соответствии с действующим законодательством Российской Федерации о градостроительной деятельности.

## ***ТРАНСПОРТ***

**Перевезено пассажиров** - число пассажиров, перевезенных за определенный период времени. Единицей наблюдения в статистике перевозок пассажиров является пассажиро-поездка.

**Пассажирооборот транспорта** - объем работы транспорта по перевозкам пассажиров. Единицей измерения является пассажиро-километр. Определяется суммированием произведений количества пассажиров по каждой позиции перевозки на расстояние перевозки.

**Перевезено грузов (объем перевозок грузов)** - количество грузов в тоннах, перевезенных транспортом. Начальный момент процесса перевозок грузов отражается показателем “отправлено (отправление) грузов”, конечный момент - показателем “прибыло (прибытие) грузов”. Для отдельных организаций транспорта для характеристики всего объема работы применяется показатель “перевезено (перевозка) грузов”, который определяется как сумма отправленных грузов и принятых грузов от других организаций транспорта для перевозки. Единицей наблюдения в статистике перевозок грузов является отправка, т.е. партия груза, перевозка которой оформлена договором перевозки.

На автомобильном транспорте учет перевезенных грузов осуществляется по моменту прибытия.

**Грузооборот транспорта** - объем работы транспорта по перевозкам грузов. Единицей измерения является тонно-километр. Определяется путем суммирования произведений массы перевезенных грузов в тоннах на расстояние перевозки в километрах.

## ***РОЗНИЧНАЯ ТОРГОВЛЯ***

Оборот розничной торговли представляет собой выручку от продажи товаров населению для личного потребления или использования в домашнем хозяйстве за наличный расчет или оплаченных по кредитным карточкам, по расчетным чекам банков, по перечислениям со счетов вкладчиков.

Оборот общественного питания - выручка от реализации собственной кулинарной продукции и покупных товаров без кулинарной обработки населению для потребления на месте, а также организациям и индивидуальным предпринимателям для организации питания различных контингентов населения.

Оборот розничной торговли и общественного питания формируются по данным сплошного статистического наблюдения за крупными и средними организациями, выборочных обследований малых предприятий, рынков, индивидуальных предпринимателей в розничной торговле, общественном питании с распространением полученных данных на генеральную совокупность объектов наблюдения.

Кроме того, в соответствии с требованиями системы национальных счетов, оборот розничной торговли и общественного питания организаций досчитан на объемы скрытой деятельности.

## ***УСЛУГИ***

**Объем платных услуг населению** представляет собой денежный эквивалент объема услуг, оказанных резидентами российской экономики (юридическими лицами и гражданами, занимающимися предпринимательской деятельностью без образования юридического лица) гражданам Российской Федерации, а также гражданам других государств (нерезидентам), потребляющим те или иные услуги на территории Российской Федерации.

Данные о платных услугах населению в распределении по видам приведены в соответствии с Общероссийским классификатором услуг населению с учетом внесенных в него в установленном порядке изменений.

## ***ЦЕНЫ***

**Индекс потребительских цен (ИПЦ)** характеризует изменение во времени общего уровня цен на товары и услуги, приобретаемые населением для непроизводственного потребления. Он измеряет отношение стоимости фиксированного набора товаров и услуг в ценах текущего периода к его стоимости в ценах базисного периода.

**Стоимость минимального набора продуктов питания** отражает межрегиональную дифференциацию уровней потребительских цен на основные продукты питания, входящие в него.

В состав этого набора включено 33 наименования продовольственных товаров. Данные о стоимости набора приведены в расчете на одного человека на месяц.

**Стоимость фиксированного набора потребительских товаров и услуг** для межрегиональных сопоставлений покупательной способности населения по Российской Федерации и отдельным регионам исчисляется на основе единых объемов потребления, а также средних цен по России и ее субъектам. В состав набора включены 83 наименования товаров и услуг, в том числе 30 видов продовольственных товаров, 41 вид непродовольственных товаров и 12 видов услуг. Данные о стоимости набора приведены в расчете на месяц.

**Индекс цен производителей промышленных товаров** характеризует изменение цен во времени при неизменной структуре производства.

**Индекс цен производителей сельскохозяйственной продукции** - относительный показатель динамики цен, характеризующий изменение во времени цен на сопоставимые виды производимой продукции.

**Индекс цен производителей в строительстве** (строительно-монтажные работы) представляет собой отношение стоимости всего комплекса произведенных работ при возведении объекта какого-либо вида экономической деятельности в ценах отчетного периода к стоимости этих работ в ценах предыдущего периода.

## **ФИНАНСЫ**

**Баланс** - документ бухгалтерского учета, который в обобщенном виде информирует о состоянии дел субъекта хозяйственной деятельности на определенную дату путем сопоставления средств, которые используются в процессе предпринимательской деятельности, с одной стороны, и источников финансирования - с другой.

**Оборотные активы** организаций - это авансируемая в денежной форме стоимость, принимающая в процессе кругооборота средств форму оборотных фондов и фондов обращения, необходимая для поддержания непрерывности кругооборота и возвращающаяся в исходную форму после его завершения. В **оборотные производственные фонды** входят как предметы труда (сырье, основные материалы, топливо, вспомогательные материалы, тара, запасные части), так и средства труда (малоценные и быстроизнашивающиеся предметы). Кроме того, в оборотные фонды включаются незавершенное производство, полуфабрикаты собственного изготовления и расходы будущих периодов. В **фонды обращения** входят готовая продукция и товары отгруженные, средства в расчетах. **Оборачиваемость оборотных активов** рассчитывается как соотношение средней стоимости оборотных активов и затрат на производство реализованной продукции, умноженное на число дней в периоде.

**Внеоборотные активы** организаций включают в себя нематериальные активы, результаты исследований и разработок, нематериальные и материальные поисковые активы, основные средства, доходные вложения в материальные ценности, финансовые вложения, отложенные налоговые активы и прочие внеоборотные активы.

**Сальдированный финансовый результат (прибыль минус убыток)** - конечный финансовый результат, выявленный на основании бухгалтерского учета всех хозяйственных операций организаций, представляет собой сумму сальдированного финансового результата (прибыль (+), убыток (-)) от продажи товаров, продукции (работ, услуг), основных средств, иного имущества организаций и прочих доходов, уменьшенных на сумму прочих расходов.

**Выручка от продажи товаров, продукции, работ, услуг** - поступления, связанные с выполнением работ и оказанием услуг, осуществлением хозяйственных операций, являющиеся доходами от обычных видов деятельности.

**Показатели рентабельности отражают**, насколько прибыльна деятельность предприятий (региона, вида деятельности) и являются обобщенной характеристикой эффективности хозяйственной деятельности. Они также являются важной характеристикой факторов формирования прибыли и дохода и используются как инструмент инвестиционной политики ценообразования.

**Рентабельность** организаций характеризует эффективность их деятельности. **Рентабельность проданных товаров, продукции (работ и услуг)** рассчитывается как соотношение между величиной сальдированного финансового результата (прибыль минус убыток) от проданных товаров, продукции (работ, услуг) и себестоимостью проданных товаров, продукции (работ, услуг) с учетом коммерческих и управленческих расходов. В том случае, если сальдированный финансовый результат (прибыль минус убыток) от проданных товаров, продукции (работ, услуг) отрицательный - имеет место убыточность.

**Рентабельность активов** - соотношение сальдированного финансового результата (прибыль минус убыток) и стоимости активов организаций. В том случае, если сальдированный финансовый результат (прибыль минус убыток) отрицательный - имеет место убыточность.

## ***УРОВЕНЬ ЖИЗНИ НАСЕЛЕНИЯ***

Денежные доходы и расходы населения исчисляются на основе информации, разрабатываемой органами государственной статистики, а также министерствами и ведомствами. При отсутствии ряда показателей в необходимые сроки (это касается в основном банковских данных) производится их оценка.

При публикации объема денежных доходов и расходов населения за отчетный месяц производится уточнение предварительных показателей за предыдущий период. Пересмотр месячных и квартальных данных осуществляется по итогам разработки годового баланса денежных доходов и расходов населения.

**Денежные доходы населения** включают доходы лиц, занятых предпринимательской деятельностью, выплаченную заработную плату (начисленную заработную плату, скорректированную на изменение задолженности) наемных работников, социальные выплаты (пенсии, пособия, стипендии и другие выплаты), доходы от собственности в виде процентов по вкладам, ценным бумагам, дивидендов и другие доходы.

**Среднедушевые денежные доходы** исчисляются делением общей суммы денежных доходов на численность постоянного населения.

**Реальные располагаемые денежные доходы** рассчитываются как доходы за вычетом обязательных платежей, скорректированные на индекс потребительских цен.

**Денежные расходы населения** - расходы на покупку товаров и оплату услуг, обязательные платежи и разнообразные взносы (налоги и сборы, платежи по страхованию, взносы в общественные и кооперативные организации, проценты за кредиты и др.), покупку иностранной валюты, а также сбережения.

**Среднемесячная номинальная начисленная заработная плата** - заработная плата, рассчитанная в среднем на одного работника в месяц. Исчисляется на основании сведений, полученных от организаций, делением фонда начисленной заработной платы работников за месяц на среднесписочную численность работников за этот же месяц.

**В фонд заработной платы** включаются начисленные работникам суммы оплаты труда в денежной и не денежной формах за отработанное и неотработанное время, компенсационные выплаты, связанные с режимом работы и условиями труда, доплаты и надбавки, премии, единовременные поощрительные выплаты, а также оплата питания и проживания, имеющая систематический характер.

**Среднесписочная численность работников организаций** включает работавших по трудовому договору и выполнявших постоянную, временную или сезонную работу (без учета внешних совместителей, женщин, находившихся в отпуске по беременности и родам, лиц, находившихся в отпуске по уходу за ребенком). Работники, работавшие неполный рабочий день или неполную рабочую неделю, учитываются пропорционально отработанному времени.

**Просроченной задолженностью по заработной плате** считаются фактически начисленные работникам суммы заработной платы, но не выплаченные в срок, установленный коллективным договором или договором на расчетно-кассовое обслуживание, заключенным с банком. Число дней задержки считается со следующего дня после истечения этого срока.

## ***ЗАНЯТОСТЬ И БЕЗРАБОТИЦА***

**Безработные, зарегистрированные в государственных учреждениях службы занятости населения**, - трудоспособные граждане, не имеющие работы и заработка (трудового дохода), проживающие на территории Российской Федерации, зарегистрированные в государственных учреждениях службы занятости населения по месту жительства в целях поиска подходящей работы, ищущие работу и готовые приступить к ней.

**Уровень зарегистрированной безработицы** - отношение численности безработных, зарегистрированных в государственных учреждениях службы занятости населения, к численности рабочей силы, в процентах. При исчислении уровня зарегистрированной безработицы по субъектам Российской Федерации используется численность рабочей силы в среднем за предыдущий год.



**Заявленная работодателями потребность в работниках** - число вакансий (требуемых работников), сообщенных работодателями в государственные учреждения службы занятости населения.

## **ПРАВОНАРУШЕНИЯ**

**Преступность** - социально-правовое явление, включающее преступления, совершенные на конкретной территории в течение определенного периода времени, и характеризующееся количественными и качественными показателями.

**Преступление** - виновно совершенное общественно опасное деяние, запрещенное Уголовным кодексом Российской Федерации под угрозой наказания.

**Зарегистрированное преступление** - выявленное и официально взятое на учет органами внутренних дел общественно опасное деяние, предусмотренное уголовным законодательством.

## **ДЕМОГРАФИЯ**

В разделе приведены данные о численности населения, рождаемости, смертности, а также о миграционных процессах.

Первоисточником получения сведений о населении являются переписи населения. Первая перепись населения в Республике Крым проведена в 2014 году по состоянию на 14 октября.

Сведения об **общей численности населения** приведены по постоянному населению, к которому относятся лица, постоянно проживающие на данной территории, включая временно отсутствующих на момент переписи.

Сведения о **рождениях, смертях, браках, разводах** получаются на основании ежегодной статистической разработки данных, содержащихся в записях актов соответственно о рождении, смерти, заключении и расторжении брака, составляемых органами записи актов гражданского состояния. В число родившихся включены только родившиеся живыми.

Данные о браках и разводах приводятся на основании отчетности органов ЗАГС.

Минимальный возраст вступления в брак в Российской Федерации, установленный законом, - 18 лет для мужчин и для женщин. В отдельных случаях, по решению местных органов власти, он может быть снижен на 2 года, а в исключительных случаях до 14 лет.

Датой заключения брака считается дата его регистрации в органах ЗАГС. Брак считается расторгнутым с момента регистрации его расторжения.

Источником информации о **причинах смерти** являются записи в медицинских свидетельствах о смерти, составляемых врачом относительно заболевания, несчастного случая, убийства, самоубийства и другого внешнего воздействия (повреждения в результате действий, предусмотренных законом, повреждения без уточнения их случайного или преднамеренного характера, повреждения в результате военных действий), послуживших причиной смерти. Формы статистического наблюдения: №1-РОД «Сведения о родившихся», №1-У «Сведения об

умерших», №БР «Сведения о числе зарегистрированных браков», №РЗ «Сведения о зарегистрированных разводах» направляются для разработки в органы статистики.

Разработка записей актов на умерших по причинам смерти производится применительно к Краткой номенклатуре причин смерти (1997 г.), основанной на Международной статистической классификации болезней и проблем, связанных со здоровьем (X пересмотр Всемирной организации здравоохранения 1989 г.).

**Общие коэффициенты рождаемости и смертности** - отношение соответственно числа родившихся (живыми) и числа умерших в течение календарного года к среднегодовой численности населения. Исчисляются в промилле (на 1000 человек населения).

**Коэффициент естественного прироста** - разность общих коэффициентов рождаемости и смертности. Исчисляется в промилле (на 1000 человек населения).

**Общие коэффициенты брачности и разводимости** - отношение числа зарегистрированных в течение календарного года браков и разводов к среднегодовой численности населения. Как и общие коэффициенты рождаемости и смертности, они исчисляются в промилле (на 1000 человек населения).

Общие показатели естественного движения используются, как правило, для оценки текущих изменений в развитии населения в целом. Для развернутой (полной) характеристики демографической ситуации наряду с общими коэффициентами используются и специальные коэффициенты.

Среди них **коэффициенты смертности по причинам смерти** - отношение числа умерших от указанных причин смерти к среднегодовой численности населения по текущей оценке. Исчисляются на 100 000 человек населения.

Данные **о миграции** получены в результате разработки поступающих от территориальных органов Федеральной миграционной службы документов статистического учета прибытия и убытия, которые составляются при регистрации или снятии с регистрационного учета населения по месту жительства и при регистрации по месту пребывания на срок 9 месяцев и более. Снятие с регистрационного учета при перемещениях в пределах Республики Крым осуществляется автоматически в процессе электронной обработки данных о миграции населения.

Понятия «прибывшие» и «выбывшие» характеризуют миграцию с некоторой условностью, так как одно и то же лицо может в течение года менять место постоянного жительства не один раз.

Заместитель руководителя

Н.А. Полонская

**Территориальный орган Федеральной службы государственной  
статистики по Республике Крым**  
Адрес: 295000, г. Симферополь, ул. Ушинского, 6

Подписано в печать 22.03.2017  
Формат А4.  
Печать лазерная  
Тираж 5 экз.  
Заказ 29